

For product information and support, visit
www.philips.com/dictation

SPEECHMIKE

LFH3200

without SpeechExec
dictation software

LFH3205

with SpeechExec
dictation software

LFH3300

with integrated
barcode scanner



EN	User manual	3
DE	Benutzerhandbuch	17
FR	Manuel de l'utilisateur	31
ES	Manual del usuario	45
IT	Manuale di istruzioni	59
NL	Gebruikershandleiding	73
SV	Användarhandbok	87

PHILIPS

User manual

1	Important	4
2	Your SpeechMike	6
2.1	What's in the box	6
2.2	Overview	7
3	Get started	8
3.1	Installation	8
4	Use your SpeechMike	9
4.1	Create a recording	9
4.2	Use the bar-code scanner (LFH3300 only)	9
5	Use more of your SpeechMike	10
5.1	Customize the SpeechMike	10
5.1.1	Customize SpeechMike keys and settings	10
5.1.2	Use application shortcuts	11
5.2	Update the firmware	12
5.3	Configure the bar-code scanner (LFH3300 only)	13
6	Technical data	14
7	Frequently asked questions	15

1 Important

Philips reserves the right to change products at any time without being obliged to adjust earlier supplies accordingly.

The material in this manual is believed adequate for the intended use of the system. If the product, or its individual modules or procedures, are used for purposes other than those specified herein, confirmation of their validity and suitability must be obtained.

Safety

- To avoid a short circuit, do not expose the product to rain or water.
- Do not expose the device to excessive heat caused by heating equipment or direct sunlight.
- Protect the cables from being pinched, particularly at plugs and the point where they exit from the unit.
- Back up your files. Philips is not responsible for any loss of data.

SpeechMike Barcode

Class 1 laser product

This product complies with:

- 21CFR1040.10 and 1040.11 except for deviations pursuant to Laser Notice No. 50, dated July 26, 2001.
- EN60825-1:1994 + A1:2002 + A2:2001
- IEC60825-1:1993 + A1:1997 + A2:2001

The laser classification is marked near the scanner window on the product.

Class 1 Laser devices are not considered to be hazardous when used for their intended purpose. The following statement is required to comply with US and international regulations:

Caution

Do not try to open the unit. Allow only authorized service technicians to repair the unit. Use of controls, adjustments or performance of procedures other than those specified herein may result in hazardous laser light exposure.

Small children

Your device and its enhancements may contain small parts. Keep them out of the reach of small children.

Compliance with EMF

Koninklijke Philips Electronics N.V. manufactures and sells many products targeted at consumers, which, like any electronic apparatus, in general have the ability to emit and receive electromagnetic signals. One of Philips' leading Business Principles is to take all necessary health and safety measures for our products, to comply with all applicable legal requirements and to stay well within the EMF standards applicable at the time of producing the products. Philips is committed to develop, produce and market products that cause no adverse health effects. Philips confirms that if its products are handled properly for their intended use, they are safe to use according to scientific evidence available today. Philips plays an active role in the development of international EMF and safety standards, enabling Philips to anticipate further developments in standardisation for early integration in its products.


Cleaning and disinfection

- Unplug the device from the computer before cleaning.
- Use a soft cloth, if necessary dampened with a minimum amount of water or diluted mild soap, to clean the product.
- Products for disinfection of surfaces in clinical

areas and patient care equipment, such as surface disinfectant wipes, can be used to clean the device.

- Do not use harsh chemicals or strong detergents.
- Do not rub or strike the surface with anything hard as this may scratch or damage the surface permanently.

Disposal of your old product

- Your product is designed and manufactured with high quality materials and components that can be recycled and re-used.
- When this crossed-out wheeled bin symbol  is attached to a product, it indicates that the product is covered by the European Directive 2002/96/EC.
- Become informed about your local separate collection system for electrical and electronic products.
- Act according to your local rules and do not dispose of old products with normal household waste. The correct disposal of old products will help prevent potential negative consequences for the environment and human health.

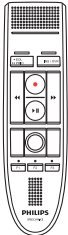
2 Your SpeechMike

Congratulations on your purchase and welcome to Philips!

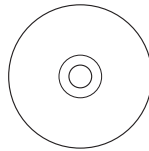
To fully benefit from the service that Philips offers, visit our Website for support information such as user manuals, software downloads, warranty information and more:

www.philips.com/dictation.

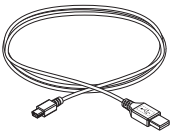
2.1 What's in the box



Dictation microphone



CD-ROM containing software and user manual



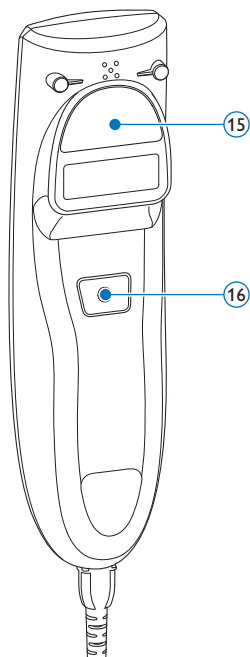
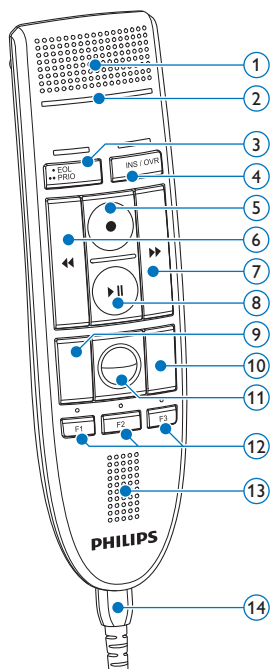
USB cable



Quick start guide

2.2 Overview

- ① Microphone
- ② Record indicator light
- ③ • EOL end-of-letter key,
•• PRIO priority key
- ④ INS/OVR Insert/overwrite key
- ⑤ ● Record key
- ⑥ ◀◀ Rewind key
- ⑦ ▶▶ Fast forward key
- ⑧ ▶|| Play/pause key
- ⑨ Left mouse button
- ⑩ Right mouse button
- ⑪ Trackball, left mouse button
- ⑫ F1, F2, F3 Programmable function keys
- ⑬ Speaker
- ⑭ USB cable
- ⑮ Barcode scanner (LFH3300 only)
- ⑯ Left mouse button (LFH3200)
Scan button (LFH3300)




3 Get started

3.1 Installation

Recording and playback of dictations with the SpeechMike requires dictation software such as *Philips SpeechExec* to be installed on the computer. When third-party dictation software other than *Philips SpeechExec* is used, driver software must be installed before connecting the SpeechMike.

Important

Administrator rights are required to install the software. For more help, contact your administrator.

- 1 Turn on the computer.
- 2 Connect the dictation microphone to the computer using the USB cable.
- 3 The *New Hardware Found* message is displayed and installation will proceed automatically.
 **Note**
If the message does not appear, verify if the USB port is enabled in the BIOS of the system. See the hardware documentation for details, or contact your hardware vendor.
- 4 Restart the PC when prompted by Windows.
- 5 Insert the installation CD in the CD-ROM drive. The set-up program should start automatically. If it does not, open the CD contents in Windows Explorer and double-click the *autorun.exe* file.
- 6 Click the **Install** button.
- 7 Follow the on-screen instructions of the set-up program.

4 Use your SpeechMike

This chapter describes how to use the SpeechMike with *Philips SpeechExec* dictation software. If the SpeechMike is used with third-party software other than *Philips SpeechExec*, some features may not be present or function differently. For detailed information, refer to the documentation delivered with the software.

4.1 Create a recording

- 1 The dictation microphone must be connected to the computer with the USB cable.
- 2 Start SpeechExec dictation software.
- 3 Press the **RECORD** key to create a new recording and enter *Record standby* mode.
 - *The recorder window is displayed.*
 - *The record indicator light flashes red (in overwrite mode) or green (in insert mode).*
- 4 Press the **▶||** key and start speaking.

The record indicator light glows in red (in overwrite mode) or green (in insert mode) while recording.
- 5 For short pauses, press the **▶||** key. To continue recording, press the **▶||** key again.
- 6 To stop recording, press the **RECORD** key.
- 7 Press the **•EOL/••PRIO** key to mark the recording as finished.
 - *The dictation file is moved to the *Finished dictations* folder.*
 - *The recorder window closes and the work list window is displayed.*
- 8 To assign priority status to the recording, press the **•EOL/••PRIO** key again within half a second.

Note

For best results, speak clearly and keep the microphone about 10 to 15 centimeters (4 to 6 inches) away from your mouth.

4.2 Use the bar-code scanner (LFH3300 only)

- 1 Press the scan button and scan the barcode. When a barcode is recognized, the SpeechMike will beep and the barcode information is inserted into the currently active application as if the barcode number is typed in digit by digit.

Note

The barcode scanner allows barcode scanning from a distance of up to 30 cm / 12 inches.


5 Use more of your SpeechMike

5.1 Customize the SpeechMike

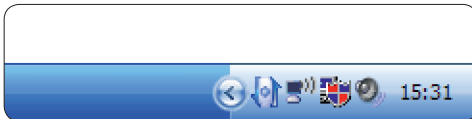
Use the *Device Control Center* software to customize the SpeechMike to suit individual user needs.

The software allows to assign different functions to each key, enable or disable certain features and also to start and control applications with the SpeechMike.

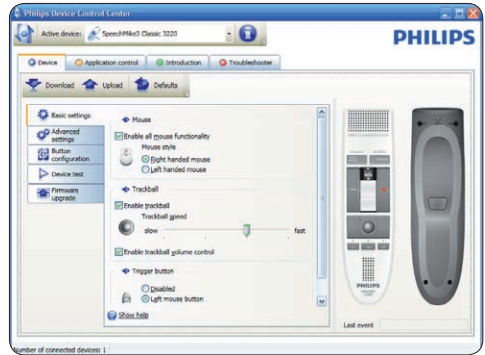
5.1.1 Customize SpeechMike keys and settings

- 1 The dictation microphone must be connected to the computer with the USB cable.
- 2 If the option to start the *Device Control Center* automatically was selected during installation, open the program by clicking the  icon in the notification area of the Windows task bar. To manually start the program, open the Windows start menu in Windows and select **All Programs > Philips Speech Control > Philips Device Control Center**.

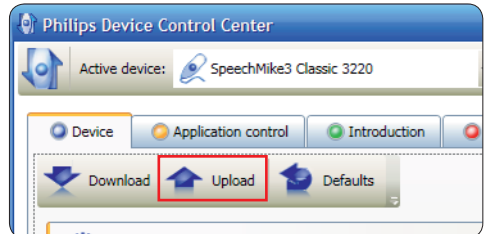
The current settings are automatically downloaded from the connected SpeechMike.



- 3 On the *Device* tab, configure device settings and select the function to be assigned to each key.



- 4 Click the **Upload** button to save the new settings.



Note

The SpeechMike can be reset to its factory default configuration by clicking the **Defaults** button. Click the **Upload** button to save the default settings.



Tip

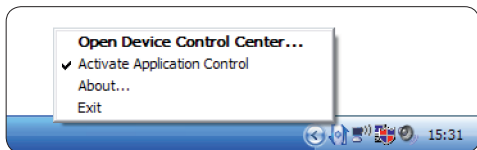
To test settings and key functions, use the *Device* test section on the *Device* tab.

5.1.2 Use application shortcuts

The *Device Control Center* software allows to start and control other applications with the keys on the SpeechMike.

The *Device Control Center* software includes pre-installed profiles that make the SpeechMike ready for immediate operation with Dragon NaturallySpeaking speech recognition software and Microsoft Powerpoint. Additional profiles for other applications can be programmed.

- 1 If the option to start the *Device Control Center* automatically was selected during installation, the application icon  appears in the notification area of the Windows task bar. To manually start the program, open the Windows start menu in Windows and select [All Programs > Philips Speech Control > Philips Device Control Center](#).
- 2 Right-click on the application icon  in the notification area of the Windows task bar and verify that 'Activate application control' is enabled. If the option is disabled, the configured settings and buttons will not function for any of the target applications.



Note

Exit *Philips SpeechExec* software when using application shortcuts to prevent unintentional recording when controlling other applications.

Default profile

The default profile is applied automatically when there is no profile assigned to an application in focus. This profile is set up to control Dragon NaturallySpeaking with your SpeechMike. The following settings are defined:

SpeechMike key	Assigned shortcut
● Record	Record (push to dictate)
▶▶ Play/Stop	Play from cursor position
◀◀ Rewind	Move cursor backwards
▶▶ Fast forward	Move cursor forwards
•EOL/•PRIO	Mark backwards
INS/OVR	Open correction window

Powerpoint profile

Use this profile to control Powerpoint presentations with the SpeechMike. The following settings are defined:


SpeechMike key	Assigned shortcut
● Record	Black screen
▶▶ Play/Stop	White Screen
◀◀ Rewind	Go to previous slide
▶▶ Fast forward	Go to next slide
•EOL/•PRIO	End slide show
INS/OVR	Show/hide cursor

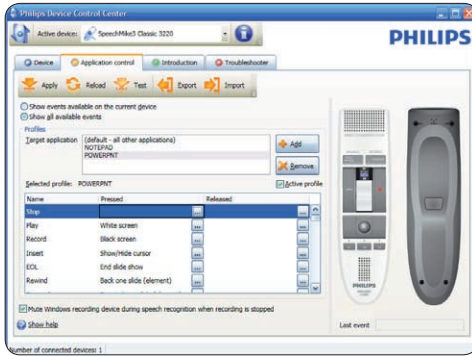
Note

Philips cannot guarantee the proper function of all assigned shortcuts, since shortcuts can differ among versions and languages.

Program a custom profile

It is possible to program shortcuts for other applications to control application functions with the keys of the SpeechMike.

- 1 The dictation microphone must be connected to the computer with the USB cable.
- 2 If the option to start the *Device Control Center* automatically was selected during installation, open the program by clicking the  icon in the notification area of the Windows task bar. To manually start the program, open the Windows start menu in Windows and select [All Programs > Philips Speech Control > Philips Device Control Center](#).



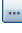
3 On the tab **Application control**, click the **Add** button to create a new profile.

4 Browse and select the application executable and click on **OPEN**.

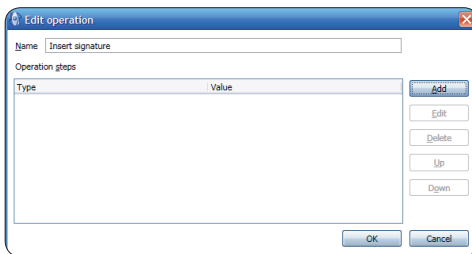
A profile for the selected application will be added to the list of profiles.

Note

Exit the target application during configuration. Open the application when the device configuration settings are saved.

5 Select a button from the button column and click the  icon to assign a shortcut. You can assign different shortcuts for pressing and releasing a key.

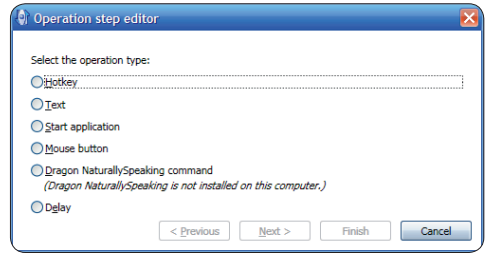
The shortcut editor window is displayed.



6 Enter name for the shortcut and click the **Add** button add an operation for the shortcut. The following options are available:

- Hotkey: Assign a keyboard shortcut
- Text: Enter the text to be inserted when a key on the SpeechMike is pressed
- Start an application by pressing a key on the SpeechMike
- Mouse button

- Dragon NaturallySpeaking command
- Delay



7 You can add one operation or a sequence of operations for every shortcut.

8 Click the **Apply** button to save the new settings.

Note


The Device Control Center cannot be used to program application shortcuts for Philips SpeechExec software. Shortcuts for Philips SpeechExec can be configured in the **General settings** menu of SpeechExec. See the SpeechExec application help for more information.

Tip

Application control configuration settings can be saved into files and imported later to apply the same configuration settings to several devices.

5.2 Update the firmware

Your SpeechMike is controlled by an internal program called firmware. Newer versions of the firmware may have been released after you have purchased the SpeechMike.

- 1 Download the firmware update for your SpeechMike model from www.philips.com/ dictation.
- 2 The dictation microphone must be connected to the computer with the USB cable.
- 3 If the option to start the Device Control Center automatically was selected during installation, open the program by clicking the  icon in the notification area of the

Windows task bar. To manually start the program, open the Windows start menu in Windows and select **All Programs > Philips Speech Control > Philips Device Control Center**.

- 4 On the **Device** tab, click on **Firmware update**.
- 5 Click the **Import** button and select the folder with the firmware files to be imported.
- 6 Click the **Upgrade** button to install the new firmware.
 - *The firmware upgrade takes about 30 seconds.*
 - *During firmware upgrade the indicator lights of the SpeechMike will be flashing.*

Warning

Do not disconnect the dictation microphone from the computer during firmware upgrade. This might damage your product.

5.3 Configure the bar-code scanner (LFH3300 only)

The SpeechMike barcode scanner is pre-configured with the keyboard language US English and the suffix “carriage return” (CR). Before using the barcode scanner for the first time, it is necessary to adapt it to your local keyboard language. To change the scanner configuration, start the application *Barcodeconfig.exe* on the installation CD.

For information about customizing the barcode module, refer to the Advanced Barcode Scanner Configuration manual on the installation CD provided with your SpeechMike.

6 Technical data

Connectivity

- USB: Mini-USB 2.0

Audio recording

- Microphone type: electret condenser microphone
- Microphone cartridge: 10 mm
- Characteristic: uni-directional
- Frequency response: 200–10 000 Hz
- Sensitivity: -37 dBV @ 1 kHz
- Signal-to-noise ratio: > 70 dBA

Sound

- Speaker type: built-in round, dynamic speaker
- Speaker diameter: 30 mm
- Acoustic frequency response: 300–7500 Hz
- Speaker output power: > 200 mW

Barcode scanner (LFH3300)

- Compatible bar codes: EAN, UPC, Code 11 / 39 / 93 / 128, Codabar, MSI Code, RSS, Interleaved 2 of 5, Discrete 2 of 5
- Laser class: class 1 laser product

System requirements

- Processor: Pentium III, 500 MHz (Pentium IV or similar, 1 GHz recommended)
- RAM memory: 512 MB (1 GB recommended)
- Hard disk space: 10 MB for Speech Control, 100 MB for SpeechExec (optional), 250 MB for Microsoft .NET Framework
- Operating system: Windows 7/Vista/XP
- Free USB port
- DVD-ROM drive

Green specifications

- Compliant to 2002/95/EC (RoHS)
- Lead-free soldered product

Operation conditions

- Temperature: 5°–45° C / 41°–113° F
- Humidity: 10 %–90 %

Dimensions

- Product dimensions (W × D × H):
45 × 165 × 30 mm / 1.8 × 6.5 × 1.2 inch
- Weight: 0.120 kg / 0.265 lb
- Cable length: 3 m / 9.8 ft

Design and finishing

- Material: antimicrobial surface
- Color(s): warm grey/black

Accessories

- USB cable
- CD-ROM containing software and user manual
- Quick start guide

7 Frequently asked questions

The operating system stops responding after restart

Using the Philips SpeechMike together with certain USB hubs may cause the operating system to stop responding when the computer is started.

Unplug the SpeechMike before starting the PC and reconnect it afterwards. We recommend replacing the USB hub or connecting your SpeechMike directly to the USB port of the computer.

The SpeechMike is completely without function

Some computer providers limit the output power of USB ports to 100mA. These ports may not provide enough power for the SpeechMike to function properly.

Connect the SpeechMike via a self-powered hub.

The SpeechMike is connected to the computer but sound will play on the computer's speaker only

Windows XP can support only one playback device at a time and may require setting the playback device back to "SpeechMike" if another playback device was enabled after the SpeechMike was installed.

- Set via Start > Control Panel > Sound and Audio Devices > Audio (tab)
- Or, right-click the speaker icon if it's in the toolbar and select Adjust Audio Properties

Windows Vista and Windows 7 can support more than one playback device at a time, but if you disable the device for playback it is also disabled for recording. You may need to right-click and select "Show disabled devices" to change the setting.

- Set via Start > Control Panel > Sound > Playback (tab)
- Or, right-click the speaker icon if it's in your toolbar and select playback devices

1	Wichtig	18
2	Ihr SpeechMike	20
2.1	Verpackungsinhalt	20
2.2	Übersicht	21
3	Erste Schritte	22
3.1	Installieren der Software	22
4	Verwenden des SpeechMike	23
4.1	Aufnehmen	23
4.2	Verwenden des Barcode-Scanners (nur LFH3300)	23
5	Optimale Nutzung des SpeechMike	24
5.1	Anpassen des SpeechMike	24
5.1.1	Anpassen von Tasten und Einstellungen des SpeechMike	24
5.1.2	Verwenden von Programmkurzbefehlen	25
5.1.3	Aktualisieren der Firmware	27
5.2	Konfigurieren des Barcode-Scanner (nur LFH3300)	27
6	Technische Daten	28
7	Häufig gestellte Fragen	29

1 Wichtig

Philips behält sich das Recht vor, Produkte jederzeit zu ändern, ohne die Verpflichtung, frühere Produkte entsprechend anzupassen.

Die Informationen in diesem Handbuch werden für den bestimmungsgemäßen Gebrauch des Systems als angemessen erachtet. Wenn das Produkt oder einzelne Module oder Verfahren für andere als die hier angegebenen Zwecke verwendet werden, ist eine Bestätigung für deren Zulässigkeit und Eignung einzuholen.

Sicherheit

- Schützen Sie das Gerät vor Regen oder Wasser, um einen Kurzschluss zu vermeiden.
- Setzen Sie das Gerät keiner durch Heizgeräte oder direkte Sonneneinstrahlung verursachten starken Hitze aus.
- Achten Sie darauf, dass Kabel nicht gequetscht werden, vor allem am Stecker und am Geräteausgang.
- Sichern Sie Ihre Dateien. Philips haftet nicht für den Verlust von Daten.

SpeechMike Barcode

Laserprodukt der Klasse 1

Dieses Produkt entspricht:

- 21CFR1040.10 und 1040.11 außer Abweichungen gemäß Laser Notice No. 50, vom 26. Juli 2001.
- EN60825-1:1994 + A1:2002 + A2:2001
- IEC60825-1:1993 + A1:1997 + A2:2001

Die Laser-Klasse steht neben dem Scanner-Fenster auf dem Produkt.

Lasergeräte der Klasse 1 werden, wenn sie ihrer Zweckbestimmung entsprechend verwendet werden, als ungefährlich betrachtet.

Die folgende Erklärung ist nach den US- und internationalen Regelwerken obligatorisch:

Vorsicht

Nicht versuchen, das Gerät zu öffnen. Die Reparatur des Geräts darf nur durch einen zugelassenen Servicetechniker erfolgen. Werden die Steuerelemente, Einstellungen oder Vorgehensweisen nicht in Übereinstimmung mit den hier gegebenen Anweisungen verwendet, kann gefährliche Exposition mit Laserlicht auftreten.

Kleinkinder

Gerät und Zubehör können Kleinteile enthalten, die nicht in Kinderhände geraten dürfen.

Elektromagnetische Verträglichkeit

Koninklijke Philips Electronics N.V. produziert und vertreibt zahlreiche Endprodukte, die wie alle elektronischen Geräte im Allgemeinen elektromagnetische Signale empfangen und aussenden können. Eines der wichtigsten Unternehmensprinzipien von Philips ist es, für seine Produkte alle notwendigen Gesundheits- und Sicherheitsmaßnahmen zu ergreifen, um allen anwendbaren rechtlichen Anforderungen zu entsprechen und die zum Zeitpunkt der Herstellung des Produkts anwendbaren EMV-Normen in vollem Maße einzuhalten. Philips hat es sich zur Aufgabe gemacht, Produkte zu entwickeln, herzustellen und zu vertreiben, die nicht gesundheitsschädigend sind. Philips liegen aktuelle wissenschaftliche Nachweise vor, die bestätigen, dass seine Produkte bei ordnungs- und sachgemäßem Gebrauch sicher sind. Philips beteiligt sich aktiv an der Entwicklung internationaler EMV- und Sicherheitsstandards und kann dadurch zu einem frühen Zeitpunkt seine Produkte den neuen Standards anpassen.

Reinigung und Desinfektion

- Trennen Sie das Gerät vor der Reinigung vom Computer.
- Verwenden Sie zur Reinigung ein weiches Tuch, wenn nötig angefeuchtet mit einer geringen Menge Wasser oder verdünnter, milder Seife.
- Produkte für die Flächendesinfektion in klinischen Umgebungen und für medizinische Ausrüstung, wie beispielsweise Desinfektionstücher, können für die Reinigung des Geräts verwendet werden.
- Verwenden Sie keine aggressiven Chemikalien oder starke Reinigungsmittel.
- Vermeiden Sie es die Oberfläche mit harten Materialien zu scheuern oder zu bearbeiten, da dies Kratzer verursachen und die Oberfläche dauerhaft beschädigen kann.

Entsorgung des alten Geräts

- Zur Herstellung des Geräts wurden hochwertige Materialien und Komponenten verwendet, die recycelt und wiederverwertet werden können.
- Das durchgestrichene Müllimersymbol weist darauf hin, dass das Gerät die Anforderungen der europäischen Richtlinie 2002/96/EC erfüllt.
- Informieren Sie sich über das lokale Mülltrennungssystem für elektrische und elektronische Geräte.
- Halten Sie sich an die jeweils geltenden gesetzlichen Vorschriften, und entsorgen Sie alte Geräte nicht mit dem normalen Hausmüll. Durch die fachgerechte Entsorgung alter Geräte werden schädliche Auswirkungen auf Umwelt und Gesundheit vermieden.
- Batterien (wie auch eingebaute wiederaufladbare Batterien) enthalten umweltschädliche Substanzen. Sie müssen daher an offiziellen Sammelstellen abgegeben werden.



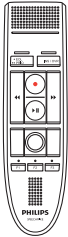
2 Ihr SpeechMike

Herzlich willkommen bei Philips. Wir freuen uns, dass Sie sich für ein Gerät aus unserem Haus entschieden haben.

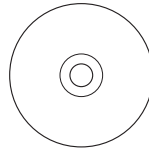
Auf der folgenden Website finden Sie im Rahmen des von Philips angebotenen Services umfassende Informationen in Form von Benutzerhandbüchern, Softwaredownloads, Garantieinformationen und vieles mehr:

www.philips.com/dictation.

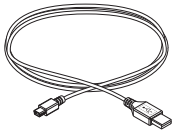
2.1 Verpackungsinhalt



Diktiermikrofon



CD-ROM mit Software und Benutzerhandbuch



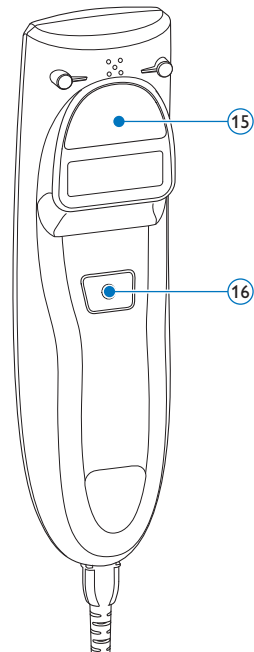
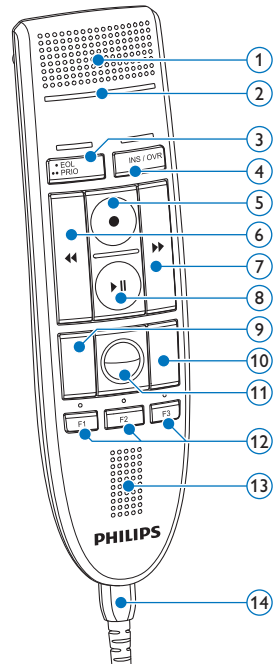
USB-Kabel



Kurzanleitung

2.2 Übersicht

- ① Mikrofon
- ② Aufnahme-Kontrollleuchte
- ③ • EOL Briefende-Taste,
•• PRIO Priorität-Taste
- ④ INS/OVR Einfüge-/Überschreib-Taste
- ⑤ ● Aufnahme-Taste
- ⑥ ◀◀ Rücklauf-Taste
- ⑦ ▶▶ Schnellvorlauf-Taste
- ⑧ ▶|| Wiedergabe-/Pause-Taste
- ⑨ Linke Maustaste
- ⑩ Rechte Maustaste
- ⑪ Trackball, linke Maustaste
- ⑫ F1, F2, F3 Programmierbare Funktionstasten
- ⑬ Lautsprecher
- ⑭ USB-Kabel
- ⑮ Strichcode-Scanner (nur LFH3300)
- ⑯ Linke Maustaste (LFH3200)
Scantaste (LFH3300)



3 Erste Schritte

3.1 Installieren der Software

Für die Aufnahme und die Wiedergabe von Diktaten mit dem SpeechMike muss auf dem Computer eine Diktiersoftware wie *Philips SpeechExec* installiert sein. Wenn nicht *Philips SpeechExec*, sondern Diktiersoftware von Drittanbietern verwendet wird, muss vor dem Anschließen des SpeechMike zunächst die Treibersoftware installiert werden.

Wichtig

Für die Installation der Software sind Administratorenrechte erforderlich. Wenden Sie sich an Ihren Administrator, wenn Sie weitere Hilfe benötigen.

- 1 Schalten Sie den Computer ein.
- 2 Schließen Sie das Diktiermikrofon mit dem USB-Kabel am Computer an.
- 3 Das Windows-Fenster *Neue Hardware gefunden* wird angezeigt und die Installation wird automatisch fortgesetzt.

Hinweis

Falls die Meldung nicht angezeigt wird, vergewissern Sie sich, ob der USB-Anschluss im BIOS des Systems aktiviert ist. Einzelheiten dazu finden Sie in der Hardware-Dokumentation, oder wenden Sie sich an Ihren Hardware-Lieferanten.

- 4 Starten Sie den gegebenenfalls PC neu.
- 5 Legen Sie die Installations-CD in das CD-ROM-Laufwerk ein. Das Installationsprogramm sollte automatisch ausgeführt werden. Falls nicht, öffnen Sie den Inhalt der CD im Windows Explorer, und doppelklicken Sie auf die Datei *autorun.exe*.
- 6 Klicken Sie auf die Schaltfläche **Installieren**.
- 7 Befolgen Sie die Anleitungen auf dem Bildschirm.

4 Verwenden des SpeechMike

In diesem Kapitel wird erläutert, wie das SpeechMike mit der Diktiersoftware *Philips SpeechExec* verwendet wird. Wenn das SpeechMike nicht mit *Philips SpeechExec*, sondern mit Software von Fremdanbietern verwendet wird, können bestimmte Leistungsmerkmale nicht oder nur mit veränderter Funktion verfügbar sein. Ausführlichere Informationen finden Sie in der Dokumentation zur Software.

4.1 Aufnahmen

- 1 Das Diktiermikrofon muss mit dem USB-Kabel am Computer angeschlossen sein.
- 2 Starten Sie die Diktiersoftware *SpeechExec*.
- 3 Drücken Sie die Taste **● AUFNAHME**, um eine neue Aufnahme zu starten, und wechseln Sie in den Modus *Aufnahmebereitschaft*.
 - *Das Rekorder-Fenster wird angezeigt.*
 - *Die Aufnahme-Kontrollleuchte blinkt rot (im Überschreibmodus) oder grün (im Einfügemodus).*
- 4 Drücken Sie die Taste **▶ II**, und sprechen Sie den Text auf.

Die Aufnahme-Kontrollleuchte leuchtet während der Aufnahme rot (im Überschreibmodus) oder grün (im Einfügemodus).
- 5 Drücken Sie für kurze Pausen die Taste **▶ II**. Zum Fortsetzen der Aufnahme drücken Sie erneut die Taste **▶ II**.
- 6 Wenn Sie die Aufnahme beenden möchten, drücken Sie die Taste **● AUFNAHME**.
- 7 Drücken Sie die Taste **•EOL/••PRIO**, um die Aufnahme als beendet zu markieren.
 - *Die Diktatdatei wird in den Ordner *Fertig gestellt* verschoben.*
 - *Das Rekorder-Fenster wird geschlossen, und*

das Arbeitslisten-Fenster wird geöffnet.

- 8 Um einer Aufnahme Priorität zuzuweisen, drücken Sie innerhalb einer halben Sekunde erneut die Taste **•EOL/••PRIO**.

Hinweis

Die besten Ergebnisse erzielen Sie, wenn Sie deutlich sprechen und das Mikrofon in einem Abstand von ca. 10 bis 15 cm von Ihrem Mund halten.

4.2 Verwenden des Barcode-Scanners (nur LFH3300)

- 1 Drücken Sie die Scan-Taste und scannen Sie den Strichcode ein. Wird ein Strichcode erkannt, gibt das SpeechMike ein Akustiksignal aus und die Informationen des Strichcodes werden in die gerade aktive Anwendung eingefügt so als würde die Strichcode-Nummer Ziffer für Ziffer eingegeben.

Hinweis

Mit dem Barcode-Modul können Sie aus einer Entfernung von bis zu 30 cm scannen.


5 Optimale Nutzung des SpeechMike

5.1 Anpassen des SpeechMike

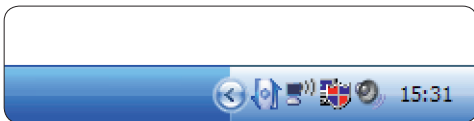
Passen Sie das SpeechMike mit der Software *Device Control Center* an individuelle Benutzeranforderungen an.

Über die Software können jeder Taste verschiedene Funktionen zugewiesen, bestimmte Merkmale aktiviert und deaktiviert sowie Anwendungen mit dem SpeechMike gestartet und gesteuert werden.

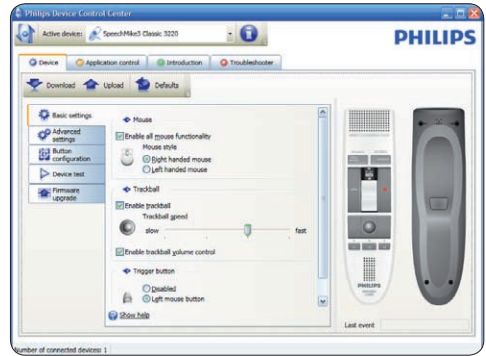
5.1.1 Anpassen von Tasten und Einstellungen des SpeechMike

- 1 Das Diktiermikrofon muss mit dem USB-Kabel am Computer angeschlossen sein.
- 2 Wenn bei der Installation die Option für den automatischen Start von *Device Control Center* ausgewählt wurde, öffnen Sie das Programm, indem Sie in der Windows-Taskleiste im Infobereich auf das Symbol  klicken. Wenn Sie das Programm manuell starten möchten, öffnen Sie das Windows-Startmenü, und wählen Sie **Alle Programme > Philips Speech Control > Philips Device Control Center**.

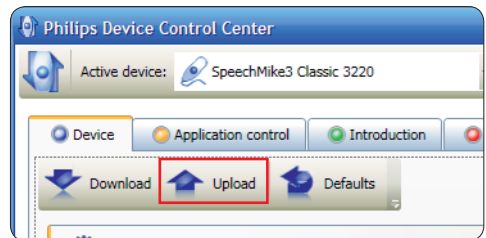
Die aktuellen Einstellungen werden automatisch vom angeschlossenen SpeechMike heruntergeladen.



- 3 Konfigurieren Sie auf der Registerkarte *Device* (Gerät) die Geräteeinstellungen, und wählen Sie die jeweilige Funktion, die den einzelnen Tasten zugewiesen werden soll.



- 4 Speichern Sie die neuen Einstellungen, indem Sie auf die Schaltfläche **Upload** (Hochladen) klicken.



Hinweis

Das SpeechMike kann durch Klicken auf die Schaltfläche **Defaults** (Vorgaben) auf die werkseitig voreingestellte Konfiguration zurückgesetzt werden. Klicken Sie auf die Schaltfläche **Upload** (Hochladen), um die Vorgabeeinstellungen zu speichern.



Tipp

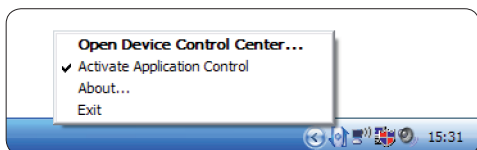
Sie können die Einstellungen und Tastenfunktionen auf der Registerkarte *Device* (Gerät) im Abschnitt *Device test* (Gerätetest) prüfen.

5.1.2 Verwenden von Programmkurzbefehlen

Mit der Software *Device Control Center* können andere Anwendungen mit den Tasten auf dem SpeechMike gestartet und gesteuert werden.

Über voreingestellte Profile in der Software *Device Control Center* kann das SpeechMike unmittelbar mit der Spracherkennungssoftware Dragon NaturallySpeaking und mit Microsoft Powerpoint eingesetzt werden. Weitere Profile für andere Anwendungen können programmiert werden.

- 1 Wenn bei der Installation die Option für den automatischen Start von *Device Control Center* ausgewählt wurde, wird das Programmsymbol  in der Windows-Taskleiste im Infobereich eingeblendet. Wenn Sie das Programm manuell starten möchten, öffnen Sie das Windows-Startmenü, und wählen Sie **Alle Programme > Philips Speech Control > Philips Device Control Center**.
- 2 Klicken Sie mit der rechten Maustaste in der Windows-Taskleiste im Infobereich auf das Programmsymbol , und stellen Sie sicher, dass „Anwendungssteuerung aktivieren“ aktiviert ist. Wenn die Option deaktiviert ist, funktionieren die konfigurierten Einstellungen und Schaltflächen für keine der Zielanwendungen.



Hinweis

Beenden Sie die Software *Philips SpeechExec*, wenn Sie Programmkurzbefehle verwenden, um versehentliche Aufnahmen beim Steuern anderer Anwendungen zu vermeiden.

Vorgabeprofil

Wenn einer ausgewählten Anwendung kein Profil zugewiesen wurde, wird automatisch das Vorgabeprofil angewendet. Das Profil ist so eingerichtet, dass Sie Dragon NaturallySpeaking mit dem SpeechMike steuern können. Die folgenden Einstellungen sind festgelegt:

SpeechMike-Taste	Zugewiesener Kurzbefehl
● Aufnahme	Aufnahme (push to dictate)
▶▶ Wiedergabe/ Stopp	Von der aktuellen Cursor-Position abspielen
◀◀ Rücklauf	Cursor rückwärts bewegen
▶▶ Schneller Vorlauf	Cursor vorwärts bewegen
•EOL/••PRIO	Rückwärts markieren
INS/OVR	Korrekturfenster öffnen

Powerpoint-Profil

Mit diesem Profil können Sie mit dem SpeechMike Powerpoint-Präsentationen steuern. Die folgenden Einstellungen sind festgelegt:


SpeechMike-Taste	Zugewiesener Kurzbefehl
● Aufnahme	Schwarzer Bildschirm
▶▶ Wiedergabe/ Stopp	Weißer Bildschirm
◀◀ Rücklauf	Gehe zur vorherigen Folie
▶▶ Schneller Vorlauf	Gehe zur nächsten Folie
•EOL/••PRIO	Bildschirmpräsentation beenden
INS/OVR	Mauszeiger anzeigen/ verstecken

Hinweis

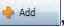
Philips kann nicht garantieren, dass alle zugewiesenen Kurzbefehle wie gewünscht funktionieren, da Kurzbefehle in den unterschiedlichen Programm- und Sprachversionen verschieden sein können.

Programmieren eines benutzerdefinierten Profils

Es können Programmkurzbefehle für andere Anwendungen programmiert werden, mit denen die Funktionen der jeweiligen Anwendung über die Tasten des SpeechMike gesteuert werden können.

- 1 Das Diktiermikrofon muss mit dem USB-Kabel am Computer angeschlossen sein.
- 2 Wenn bei der Installation die Option für den automatischen Start von *Device Control Center* ausgewählt wurde, öffnen Sie das Programm, indem Sie in der Windows-Taskleiste im Infobereich auf das Symbol  klicken. Wenn Sie das Programm manuell starten möchten, öffnen Sie das Windows-Startmenü, und wählen Sie **Alle Programme > Philips Speech Control > Philips Device Control Center**.




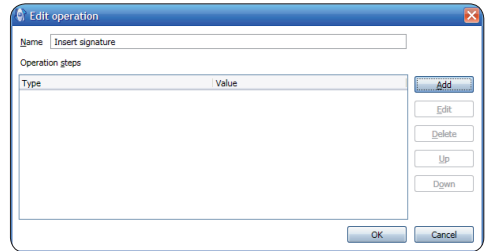
- 3 Klicken Sie auf der Registerkarte **Application control** (Anwendungssteuerung) auf die Schaltfläche , um ein neues Profil zu erstellen.
- 4 Suchen Sie die ausführbare Programmdatei, wählen Sie sie aus, und klicken Sie auf **Open** (Öffnen). Die Liste der Profile wird mit dem Profil der ausgewählten Anwendung ergänzt.

Hinweis

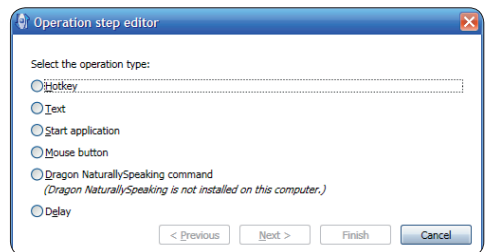
Beenden Sie die Zielanwendung während der Konfiguration. Öffnen Sie die Anwendung, wenn die Konfigurationseinstellungen des

Geräts gespeichert sind.

- 5 Wählen Sie in der Schaltflächenspalte eine Schaltfläche aus, und klicken Sie auf das Symbol , um einen Kurzbefehl zuzuweisen. Sie können jeweils unterschiedliche Kurzbefehle für das Drücken und Loslassen einer Taste zuweisen. Das Fenster des Kurzbefehleditors wird angezeigt.



- 6 Geben Sie eine Bezeichnung für den Kurzbefehl ein, klicken Sie auf die Schaltfläche **Add** (Hinzufügen), und fügen Sie eine Aktion für den Kurzbefehl hinzu. Die folgenden Optionen sind verfügbar:
 - „Hotkey“: Ermöglicht das Zuweisen eines Tastaturbefehls.
 - „Text“: Ermöglicht die Eingabe des Textes, der eingefügt werden soll, wenn eine Taste am SpeechMike gedrückt wird.
 - „Anwendung starten“: Ermöglicht das Starten einer Anwendung durch Drücken einer Taste am SpeechMike.
 - „Maustaste“
 - „Dragon NaturallySpeaking-Befehl“
 - „Verzögerung“



- 7 Sie können für jeden Kurzbefehl eine Aktion oder eine Folge von Aktionen hinzufügen.
- 8 Speichern Sie die neuen Einstellungen, indem

Sie auf die Schaltfläche **Apply** (Anwenden) klicken.

Hinweis


Über *Device Control Center* können keine Anwendungskurzbeefehle für die Software *Philips SpeechExec* programmiert werden. Kurzbefehle für *Philips SpeechExec* können in *SpeechExec* im Menü **Allgemeine Einstellungen** konfiguriert werden. Weitere Informationen hierzu finden Sie in der Hilfe zur Anwendung *SpeechExec*.

Tipp

Konfigurationseinstellungen für die Anwendungssteuerung können in Dateien gespeichert und später importiert werden, sodass mehreren Geräten dieselben Konfigurationseinstellungen zugewiesen werden können.

5.1.3 Aktualisieren der Firmware

Das *SpeechMike* wird von einem internen Programm, der so genannten Firmware, gesteuert. Möglicherweise wurde seit dem Erwerb Ihres *SpeechMike* bereits eine aktuellere Version der Firmware herausgegeben.

- 1 Sie können das Firmware-Update für Ihr *SpeechMike*-Modell unter www.philips.com/dictation herunterladen.
- 2 Das Diktiermikrofon muss mit dem USB-Kabel am Computer angeschlossen sein.
- 3 Wenn bei der Installation die Option für den automatischen Start von *Device Control Center* ausgewählt wurde, öffnen Sie das Programm, indem Sie in der Windows-Taskleiste im Infobereich auf das Symbol  klicken. Wenn Sie das Programm manuell starten möchten, öffnen Sie das Windows-Startmenü, und wählen Sie **Alle Programme > Philips Speech Control > Philips Device Control Center**.
- 4 Klicken Sie auf der Registerkarte **Device** (*Gerät*) auf **Firmware update**.
- 5 Klicken Sie auf die Schaltfläche **Import** (Importieren), und wählen Sie den Ordner mit den zu importierenden Firmware-

Dateien aus.

- 6 Klicken Sie auf die Schaltfläche **Upgrade**, um die neue Firmware zu installieren.
 - Die Aktualisierung der Firmware dauert ca. 30 Sekunden.
 - Während der Firmware-Aktualisierung blinken die Kontrollleuchten des *SpeechMike*.
 - Wenn die Firmware-Aktualisierung abgeschlossen ist, leuchtet die grüne Batterie-Kontrollleuchte.

Warnung

Stecken Sie das Diktiermikrofon während der Firmware-Aktualisierung nicht vom Computer ab. Dadurch kann das Gerät beschädigt werden.

5.2 Konfigurieren des Barcode-Scanners (nur LFH3300)

Der *SpeechMike* Barcode-Scanner ist mit der Tastatursprache US Englisch und dem Suffix „Zeilenumbruch“ (CR) vorkonfiguriert. Vor dem ersten Gebrauch des Barcode-Scanners muss er an die aktive Tastatursprache angepasst werden. Zum Ändern der Konfiguration des Barcode-Scanners starten Sie das Konfigurationsprogramm *Barcodeconfig.exe* auf der Installations-CD.

Weitere Informationen über das Anpassen des Barcode-Scanners finden Sie im “Advanced Barcode Scanner Configuration” Handbuch auf der Installations-CD.

6 Technische Daten

Anschlüsse

- USB: Mini-USB 2.0-Buchse

Mikrofon

- Mikrofontyp: Electret-Kondensermikrofon
- Mikrofon-Cartridge: 10 mm
- Charakteristik: Unidirektional
- Frequenzgang: 200 – 10 000 Hz
- Mikrofon-Empfindlichkeit: -37 dB @ 1 kHz
- Signal-Rausch-Verhältnis: > 70 dBA

Lautsprecher

- Lautsprechertyp: Integrierter runder, dynamischer Lautsprecher
- Lautsprecherdurchmesser: 30 mm
- Hörfrequenzgang: 300 – 7500 Hz
- Ausgangsleistung: > 200 mW

Stichcode-Scanner (LFH3300)

- Kompatible Strichcodes: EAN, UPC, Code 11 / 39 / 93 / 128, Codabar, MSI Code, RSS, Interleaved 2 of 5, Discrete 2 of 5
- Laserklasse: Klasse 1 Laserprodukt

Systemanforderungen

- Prozessor: Pentium III, 500 MHz (Pentium IV oder ähnlich, 1 GHz empfohlen)
- RAM memory: 512 MB (1 GB empfohlen)
- Festplattenspeicher: 10 MB für Speech Control, 100 MB für SpeechExec (optional), 250 MB für Microsoft .NET Framework
- Betriebssystem: Windows 7/Vista/XP
- Ein freier USB-Anschluss
- DVD-ROM-Laufwerk

Umwelteigenschaften

- Erfüllt 2002/95/EC (RoHS)
- Bleifrei gelötetes Produkt

Betriebsbedingungen

- Temperatur: 5° – 45 °C
- Luftfeuchtigkeit: 10 % – 90 %

Abmessungen

- Geräteabmessungen (B × H × T): 45 × 165 × 30 mm
- Gewicht: 0,120 kg
- Kabellänge: 3 m

Design und Finishing

- Material: antimikrobielle Oberfläche
- Farbe(n): warmgrau/schwarz

Zubehör

- USB-Kabel
- CD-ROM mit Software und Benutzerhandbuch
- Kurzanleitung

7 Häufig gestellte Fragen

Das Betriebssystem reagiert nach einem Neustart nicht mehr.

Bei Verwendung des Philips SpeechMike mit bestimmten USB-Hubs führt ein Neustart des Computers dazu, dass das Betriebssystem nicht mehr reagiert.

Nehmen Sie das SpeechMike vor dem Starten des PC ab, und schließen Sie es nach dem Start wieder an. Es empfiehlt sich, den USB-Hub auszutauschen oder das SpeechMike direkt an den USB-Port des Computers anzuschließen.

Das SpeechMike funktioniert nicht Manche Computerhersteller begrenzen die Ausgangsleistung der USB-Ports auf 100 mA. Über diese Ports ist keine ausreichende Stromversorgung für das SpeechMike möglich.

Schließen Sie das SpeechMike über den autarken Hub an.

Das SpeechMike ist an den Computer angeschlossen, die Tonausgabe erfolgt jedoch nur über den Lautsprecher des Computers

Windows XP unterstützt nur jeweils ein Wiedergabegerät; möglicherweise muss die Einstellung für das Wiedergabegerät wieder auf „SpeechMike“ zurückgesetzt werden, wenn nach der Installation des SpeechMike ein anderes Wiedergabegerät aktiviert wurde.

- Die Einstellung erfolgt über Start > Systemsteuerung > Sounds und Audiogeräte > Registerkarte Audio.
- Oder klicken Sie in der Symbolleiste mit der rechten Maustaste auf das Lautsprechersymbol (sofern verfügbar), und wählen Sie „Audioeigenschaften einstellen“.

Unter Windows Vista und Windows 7 werden mehrere Wiedergabegeräte gleichzeitig unterstützt. Wenn Sie jedoch ein Gerät für die Wiedergabe deaktivieren, ist es für die Aufnahme ebenfalls deaktiviert. Klicken Sie zum Ändern der Einstellung mit der rechten Maustaste, und wählen Sie „Deaktivierte Geräte anzeigen“.

- Die Einstellung erfolgt über Start > Systemsteuerung > Sounds > Registerkarte Wiedergabe.
- Oder klicken Sie in der Symbolleiste mit der rechten Maustaste auf das Lautsprechersymbol (sofern verfügbar), und wählen Sie „Wiedergabegeräte“.

Manuel de l'utilisateur

1	Important	32
2	Votre SpeechMike	34
2.1	Contenu de la boîte	34
2.2	Vue d'ensemble	35
3	Mise en route	36
3.1	Installation du logiciel	36
4	Utilisation de votre SpeechMike	37
4.1	Création d'un enregistrement	37
4.2	Utilisation du scanner de codes-barres (LFH3300)	37
5	Demandez davantage à votre SpeechMike	38
5.1	Personnalisez le SpeechMike	38
5.1.1	Personnalisez les touches et les paramètres du SpeechMike	38
5.1.2	Utiliser les raccourcis de l'application	39
5.1.3	Mise à jour du micrologiciel	41
5.2	Configuration du scanner de codes-barres (LFH3300)	41
6	Données techniques	42
7	Dépannage	43

1 Important

Philips se réserve le droit de modifier les produits à tout moment, mais n'est pas contraint de modifier les offres précédentes en conséquence.

Le contenu de ce manuel est jugé conforme à l'usage auquel ce système est destiné. Si le produit ou les modules et procédures correspondants sont utilisés à d'autres fins que celles spécifiées dans le présent manuel, vous devrez obtenir la confirmation de leur validité et de leur adéquation.

Sécurité

- Pour éviter les courts-circuits, n'exposez pas le produit à la pluie ni à l'eau.
- N'exposez pas cet appareil à une chaleur excessive causée par un équipement ou la lumière directe du soleil.
- Protégez les câbles des pincements, notamment au niveau des prises et à l'endroit où ils sortent de l'unité.
- Sauvegardez vos fichiers. Philips n'accepte aucune responsabilité en cas de perte de données.

SpeechMike Barcode

Produit laser de catégorie 1

Le produit est conforme à :
21CFR1040.10 et 1040.11, sauf Laser Notice
No. 50, daté du 26 Juillet 2001.
EN60825-1:1994 + A1:2002 + A2:2001
IEC60825-1:1993+A1:1997+A2:2001

La classification laser se trouve sur le produit, à côté de la fenêtre du scanner.

Les produits laser de première catégorie ne sont pas considérés comme dangereux s'ils

sont utilisés dans le but pour lequel ils ont été conçus. La règle suivante est nécessaire pour :

Avertissement

N'essayez pas d'ouvrir la machine. Seuls des techniciens habilités au service peuvent réparer l'appareil. Tout écart par rapport aux règles (de fonctionnement, de paramétrage et d'utilisation) définies ci-dessus peut résulter d'un danger par exposition aux rayons lasers.

Jeunes enfants

Votre appareil et ses accessoires peuvent contenir des éléments de petite taille. Gardez-les hors de portée des jeunes enfants.

Conformité EMF (Electromagnetic Fields)

Koninklijke Philips Electronics N.V. fabrique et vend de nombreux produits de consommation qui, comme tous les appareils électroniques, ont la capacité d'émettre et de recevoir des signaux électromagnétiques. L'un des principes économiques majeurs de Philips consiste à prendre toutes les mesures de sécurité et de santé nécessaires pour ses produits, afin de satisfaire à toutes les législations applicables et de respecter les normes relatives aux champs électromagnétiques (EMF) applicables lors de la production des produits. Philips s'engage à développer, produire et commercialiser des produits n'ayant aucun effet indésirable sur la santé. Philips confirme que ses produits, s'ils sont manipulés correctement et conformément à l'usage prévu, répondent aux règles de sécurité établies sur la base des connaissances scientifiques actuelles. Philips joue un rôle majeur dans le développement de normes EMF et de sécurité internationales, ce qui lui permet d'anticiper leur évolution de les appliquer au plus tôt à ses produits.

Nettoyage et désinfection

- Débrancher l'appareil de l'ordinateur avant de procéder au nettoyage.
- Pour nettoyer l'appareil, utiliser un chiffon doux, si nécessaire humidifié avec de l'eau ou avec un savon léger dilué.
- Pour nettoyer l'appareil, il est possible d'utiliser des produits de désinfection employés dans les cliniques et pour les équipements de soins pour les patients, tels que les lingettes désinfectantes.
- Ne pas utiliser de produits chimiques corrosifs ou de puissants détergents.
- Ne pas frotter ou gratter la surface avec un objet solide, susceptible de rayer ou d'endommager durablement l'appareil.

Mise au rebut de votre produit périmé

- Votre produit a été conçu et fabriqué avec des matériaux et des composants de haute qualité qui peuvent être recyclés et réutilisés.
- Lorsque ce symbole de poubelle barrée est joint à un produit, il indique que ce produit est couvert par la directive européenne 2002/96/CE. 
- Informez-vous sur le système de récupération spécial pour les produits électriques et électroniques.
- Respectez les règles locales ; ne jetez pas vos produits périmés avec vos ordures ménagères. La mise au rebut correcte des produits périmés permettra d'éviter des conséquences négatives potentielles pour l'environnement et la santé des personnes.
- Les batteries et piles (y compris les batteries rechargeables intégrées) contiennent des substances qui peuvent polluer l'environnement. Toutes les batteries et piles doivent être remises à un point de collecte agréé.

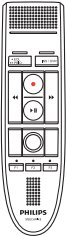
2 Votre SpeechMike

Félicitations pour votre achat et bienvenue chez Philips !

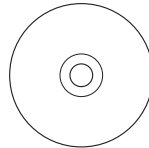
Afin de bénéficier pleinement de l'assistance offerte par Philips, consultez notre site Internet pour obtenir des informations sur l'assistance sous la forme de manuels d'utilisation, de téléchargements de logiciels, d'informations sur la garantie et plus encore :

www.philips.com/dictation.

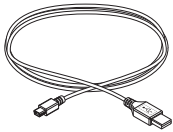
2.1 Contenu de la boîte



Microphone de dictée



CD-ROM contenant le logiciel et le manuel de l'utilisateur



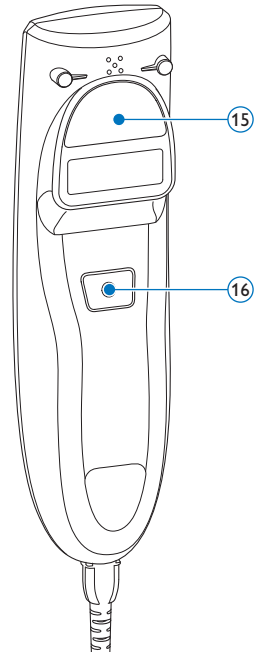
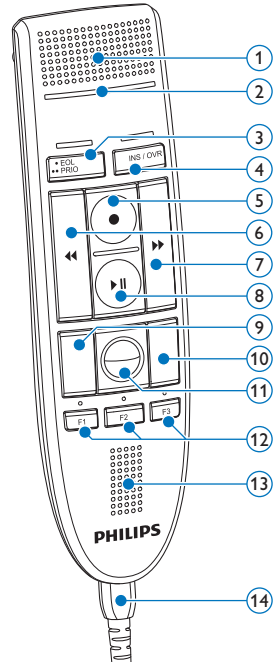
Câble USB



Guide de démarrage rapide

2.2 Vue d'ensemble

- ① Microphone
- ② Voyant d'enregistrement
- ③ • EOL touche fin-de-lettre,
•• PRIO touche priorité
- ④ INS/OVR Bouton Insérer/Écraser
- ⑤ ● Bouton d'enregistrement
- ⑥ ◀◀ Bouton de retour
- ⑦ ▶▶ Bouton d'avance rapide
- ⑧ ▶|| Bouton lecture/pause
- ⑨ Bouton gauche de souris
- ⑩ Bouton droit de souris
- ⑪ Boule de commande, bouton gauche de souris
- ⑫ F1, F2, F3 Touches de fonctions programmables
- ⑬ Haut-parleur
- ⑭ Câble USB
- ⑮ Scanner de code-barres
- ⑯ Bouton gauche de souris (LFH3200)
Bouton de scan (LFH3300)



3 Mise en route

3.1 Installation du logiciel

L'enregistrement et la lecture des dictées avec le SpeechMike nécessitent qu'un logiciel de dictée tel que *Philips SpeechExec* soit installé sur l'ordinateur. Si un logiciel autre que *Philips SpeechExec* est utilisé, vous devez installer le pilote avant de connecter le SpeechMike.

Important

Les droits d'administrateur sont nécessaires pour installer le logiciel. Pour obtenir une aide supplémentaire, contactez votre administrateur.

- 1 Mettez l'ordinateur sous tension.
- 2 Connecter le microphone de dictée à l'ordinateur à l'aide du câble USB.
- 3 Windows affiche le message *Nouveau matériel détecté* et lance automatiquement l'installation.

Remarque

Si ce message n'est pas affiché, vérifiez si le port USB est activé dans le BIOS de votre système. Pour plus d'informations, reportez-vous à la documentation de votre matériel ou contactez votre fournisseur.

- 4 Vous devrez redémarrer votre ordinateur lorsque vous y serez invité par Windows.
- 5 Insérez le CD d'installation dans votre lecteur de CD-ROM. Le programme d'installation doit s'ouvrir automatiquement. Si ce n'est pas le cas, affichez le contenu du CD à l'aide de l'explorateur de Windows puis double-cliquez sur le fichier *autorun.exe* pour le lancer.
- 6 Cliquez sur le bouton [Installer](#).
- 7 Suivez les indications données à l'écran par le programme pour installer SpeechExec sur votre PC.

4 Utilisation de votre SpeechMike

Ce chapitre décrit comment utiliser le SpeechMike avec le logiciel de dictée *Philips SpeechExec*. Si le SpeechMike est utilisé par un logiciel autre que *Philips SpeechExec*, certaines fonctionnalités peuvent être absentes ou fonctionner différemment. Pour obtenir des informations détaillées, reportez-vous à la documentation fournie avec le logiciel.

4.1 Création d'un enregistrement

- 1 Le microphone de dictée doit être connecté à l'ordinateur à l'aide du câble USB.
- 2 Démarrez le logiciel de dictée *SpeechExec*.
- 3 Appuyez sur la touche **RECORD** pour créer un nouvel enregistrement et ouvrir le mode *Enregistrement en veille*.
 - La fenêtre de l'enregistreur s'affiche.
 - Le voyant d'enregistrement devient rouge clignotant (en mode écrasement) ou vert clignotant (en mode insertion).
- 4 Appuyez sur la touche **II** et commencez à parler.

Le voyant d'enregistrement devient rouge fixe (en mode écrasement) ou vert fixe (en mode insertion) pendant l'enregistrement.
- 5 Pour les pauses courtes, appuyez sur la touche **II**. Pour continuer l'enregistrement, appuyez à nouveau sur la touche **II**.
- 6 Pour arrêter l'enregistrement, appuyez à nouveau sur la touche **RECORD**.
- 7 Appuyez sur la touche **EOL/PRIO** pour marquer la fin de l'enregistrement.
 - La dictée est transférée dans le dossier *Dictées finales*.
 - La fenêtre de l'enregistreur se ferme et la fenêtre de la liste de travail s'affiche.
- 8 Pour attribuer un état prioritaire à l'enregistrement, appuyez à nouveau sur la

touche **EOL/PRIO** dans la demi-seconde suivante.

Remarque

Pour obtenir les meilleurs résultats possibles, parlez clairement et maintenez le microphone à entre 10 et 15 centimètres (4 à 6 pouces) de votre bouche.

4.2 Utilisation du scanner de codes-barres (LFH3300)

- 1 Appuyez sur le bouton de scan et scannez le code-barres. Lorsqu'un code-barres est reconnu, le SpeechMike va bipier et les informations relatives au code-barres seront insérées dans l'application active comme si le code-barres était inscrit chiffre par chiffre.

Remarque

Le scanner codes-barres permet de scanner des codes-barres d'une distance allant jusqu'à 30cm.

5 Demandez davantage à votre SpeechMike

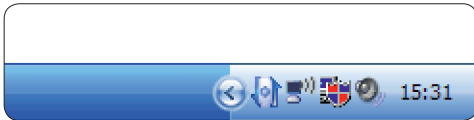
5.1 Personnalisez le SpeechMike

Utilisez le logiciel *Device Control Center* pour adapter le SpeechMike à vos besoins.

Le logiciel permet d'attribuer différentes fonctions à chaque touche, d'activer ou de désactiver certaines fonctionnalités, mais aussi de démarrer et de contrôler des applications à l'aide du SpeechMike.

5.1.1 Personnalisez les touches et les paramètres du SpeechMike

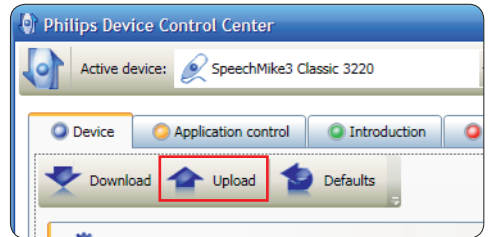
- 1 Le microphone de dictée doit être connecté à l'ordinateur à l'aide du câble USB.
- 2 Si l'option de démarrer le *Device Control Center* automatiquement a été sélectionnée pendant l'installation, ouvrez le programme en cliquant sur l'icône  située dans la zone de notification de la barre des tâches de Windows. Pour démarrer le programme manuellement, ouvrez le menu Démarrer de Windows, puis sélectionnez **Tous les programmes > Philips Speech Control > Philips Device Control Center**.
Les paramètres actuels sont téléchargés automatiquement à partir du SpeechMike connecté.



- 3 Sur l'onglet *Device* (*Appareil*), configurez les paramètres de l'appareil, puis sélectionnez la fonction à attribuer à chaque touche.



- 4 Cliquez sur le bouton **Upload** (Charger) pour enregistrer les nouveaux paramètres.



Remarque

Pour restaurer les paramètres d'usine par défaut du SpeechMike, cliquez sur le bouton **Defaults** (Par défaut). Cliquez sur le bouton **Upload** (Charger) pour enregistrer les nouveaux paramètres.



Conseil

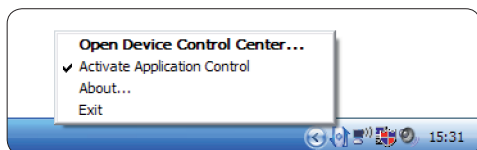
Pour tester les paramètres et les fonctions des touches, utilisez la section *Device test* (*Tester l'appareil*) située sur l'onglet *Device* (*Appareil*).

5.1.2 Utiliser les raccourcis de l'application

Le logiciel *Device Control Center* vous permet de démarrer et contrôler d'autres applications à l'aide des touches du SpeechMike.

Le logiciel *Device Control Center* comprend des profils préinstallés qui permettent d'utiliser immédiatement le SpeechMike avec le logiciel de reconnaissance vocale Dragon NaturallySpeaking et Microsoft PowerPoint. Vous pouvez aussi programmer des profils supplémentaires pour d'autres applications.

- 1 Si l'option de démarrer le *Device Control Center* automatiquement a été sélectionnée pendant l'installation, l'icône de l'application  apparaît dans la zone de notification de la barre des tâches de Windows. Pour démarrer le programme manuellement, ouvrez le menu Démarrer de Windows, puis sélectionnez [Tous les programmes > Philips Speech Control > Philips Device Control Center](#).
- 2 Cliquez avec la touche droite sur l'icône de l'application  située dans la zone de notification de la barre des tâches de Windows et vérifiez que « Activer le contrôle de l'application » a été activé. Si l'option a été désactivée, les paramètres et les boutons configurés ne fonctionneront pour aucune des applications cibles.



⊖ Remarque

Quittez le logiciel *Philips SpeechExec* quand vous utilisez des raccourcis d'application, afin d'éviter des enregistrements inopinés pendant que vous contrôlez d'autres applications.

Profil par défaut

Le profil par défaut est appliqué automatiquement quand aucun profil n'a été attribué à une application précise. Ce profil est configuré pour contrôler Dragon NaturallySpeaking à l'aide de votre SpeechMike. Les paramètres suivants sont définis :

Touche du SpeechMike	Raccourci attribué
● Enregistrer	Enregistrer (appuyer pour dicter)
▶▶ Lecture/Arrêt	Lire à partir du curseur
◀◀ Retour	Déplacer le curseur vers l'arrière
▶▶ Avance rapide	Déplacer le curseur vers l'avant
•EOL/••PRIO	Marquer vers l'arrière
INS/OVR	Ouvrir la fenêtre de correction

Profil PowerPoint

Utilisez ce profil pour contrôler les présentations PowerPoint à l'aide du SpeechMike. Les paramètres suivants sont définis :


Touche du SpeechMike	Raccourci attribué
● Enregistrer	Écran noir
▶▶ Lecture/Arrêt	Écran blanc
◀◀ Retour	Aller à la diapositive précédente
▶▶ Avance rapide	Aller à la diapositive suivante
•EOL/••PRIO	Terminer le diaporama
INS/OVR	Afficher/masquer le curseur

⊖ Remarque


Philips ne peut pas garantir un fonctionnement correct de tous les raccourcis attribués, car les raccourcis peuvent différer d'une version et d'une langue à une autre.

Programmer un profil personnalisé

Il est possible de programmer des raccourcis pour que d'autres applications contrôlent des fonctions d'application à l'aide des touches du SpeechMike, mais aussi de démarrer et contrôler d'autres applications à l'aide des touches du SpeechMike.

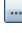
- 1 Le microphone de dictée doit être connecté à l'ordinateur à l'aide du câble USB.
- 2 Si l'option de démarrer le *Device Control Center* automatiquement a été sélectionnée pendant l'installation, ouvrez le programme en cliquant sur l'icône  située dans la zone de notification de la barre des tâches de Windows. Pour démarrer le programme manuellement, ouvrez le menu Démarrer de Windows, puis sélectionnez **Tous les programmes > Philips Speech Control > Philips Device Control Center**.



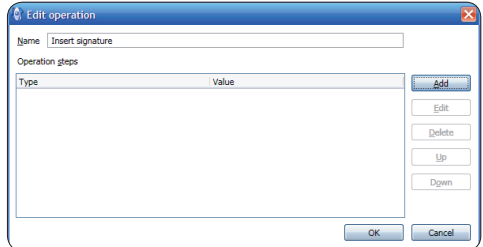
- 3 Sur l'onglet **Application control (Contrôle d'application)**, cliquez sur le bouton  afin de créer un nouveau profil.
- 4 Naviguez jusqu'au fichier exécutable de l'application, sélectionnez-le, puis cliquez sur **Open**.
Un profil pour l'application sélectionnée sera ajouté à la liste des profils.

Remarque

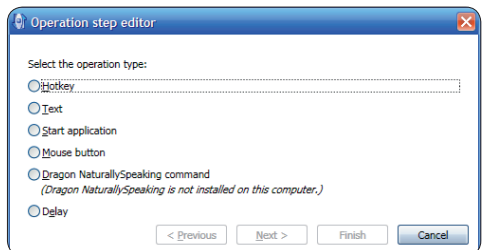
Quittez l'application cible pendant la configuration. Ouvrez l'application quand les paramètres de configuration de l'appareil sont enregistrés.

- 5 Sélectionnez un bouton dans la colonne des boutons, puis cliquez sur l'icône  pour lui attribuer un raccourci. Vous pouvez attribuer différents raccourcis pour enfoncer et relâcher les boutons.

La fenêtre de l'éditeur de raccourcis s'affiche.



- 6 Donnez un nom au raccourci, puis cliquez sur le bouton **Add (Ajouter)** afin d'ajouter une opération au raccourci. Les options suivantes sont disponibles :
 - Touche directe : attribuer un raccourci clavier
 - Texte : saisir le texte à insérer quand une touche du SpeechMike est enfoncée
 - Démarrer une application en appuyant sur une touche du SpeechMike
 - Bouton de la souris
 - Commande de Dragon NaturallySpeaking
 - Retard



- 7 Vous pouvez ajouter une opération ou une suite d'opérations à chaque raccourci.
- 8 Cliquez sur le bouton **Apply (Appliquer)** pour enregistrer les nouveaux paramètres.

Remarque


Le *Device Control Center* ne peut pas être utilisé pour programmer des raccourcis d'application pour le logiciel *Philips SpeechExec*. Les raccourcis pour *Philips SpeechExec* peuvent être configurés dans le menu *Paramètres généraux* de *SpeechExec*. Reportez-vous à l'aide de l'application *SpeechExec* pour en savoir plus.

Conseil

Les paramètres de configuration des commandes d'application peuvent être enregistrés dans des fichiers, puis importer par la suite, afin d'appliquer les mêmes paramètres de configuration à plusieurs appareils.

5.1.3 Mise à jour du micrologiciel

Votre *SpeechMike* est contrôlé par un programme interne appelé micrologiciel. De nouvelles versions du micrologiciel peuvent avoir été publiées depuis que vous avez acheté le *SpeechMike*.

- 1 Téléchargez la mise à jour du micrologiciel pour votre modèle de *SpeechMike* sur www.philips.com/dictation.
- 2 Le microphone de dictée doit être connecté à l'ordinateur à l'aide du câble USB.
- 3 Si l'option de démarrer le *Device Control Center* automatiquement a été sélectionnée pendant l'installation, ouvrez le programme en cliquant sur l'icône  située dans la zone de notification de la barre des tâches de Windows. Pour démarrer le programme manuellement, ouvrez le menu Démarrer de Windows, puis sélectionnez **Tous les programmes > Philips Speech Control > Philips Device Control Center**.
- 4 Sur l'onglet *Device (Appareil)*, cliquez sur **Firmware upgrade** (Mise à jour du micrologiciel).
- 5 Cliquez sur le bouton **Import** (Importer), puis sélectionnez le dossier qui contient les fichiers de micrologiciel à importer.
- 6 Cliquez sur le bouton **Upgrade** (Mise à jour) pour installer le nouveau micrologiciel.

- La mise à niveau du micrologiciel dure environ 30 secondes.
- Pendant la mise à niveau du micrologiciel, les voyants du *SpeechMike* clignoteront.
- Quand la mise à jour du logiciel sera terminée, le voyant de contrôle de charge des piles deviendra vert.

Avertissement

Ne pas déconnecter le microphone de dictée de l'ordinateur pendant la mise à jour du micrologiciel. Risques de dommages sur votre appareil.

5.2 Configuration du scanner de codes-barres (LFH3300)

Le scanner de codes-barres du *SpeechMike* est configuré par défaut au clavier anglais US, et sur le retour chariot (CR). Avant la première utilisation, le scanner de codes-barres doit être configuré dans la langue demandée. Pour changer la configuration du scanner de codes-barres il faut utiliser le programme *Barcodeconfig.exe* sur le CD d'installation.

Pour plus de détails concernant la personnalisation du module codes-barres, reportez-vous au *manuel de configuration avancée du scanner codes-barres* se trouvant sur le CD d'installation fourni avec votre *SpeechMike*.

6 Données techniques

Connecteurs

- USB : Prise mini-USB 2.0

Microphone

- Type de microphone : microphone condensateur à électret
- Cartouche de microphone : 10 mm
- Caractéristique : unidirectionnel
- Bande passante : 200 – 10 000 kHz
- Sensibilité du microphone : -37 dB @ 1 kHz
- Rapport signal-bruit : > 70 dBA

Haut-parleur

- Haut-parleur dynamique rond 30 mm intégré
- Réponse en fréquence acoustique : 300 – 7500 Hz
- Courant de sortie : > 200 mW

Scanner de code-barres (LFH3300)

- Codes-barres compatibles : EAN, UPC, Code 11 / 39 / 93 / 128, Codabar, MSI Code, RSS, Interleaved 2 of 5, Discrete 2 of 5
- Classification laser : Produit laser de catégorie 1

Configuration requise du système

- Processeur : Pentium III, 500 MHz (Pentium IV ou similaire, 1 GHz recommandé)
- Mémoire RAM : 512 Mo (1 Go recommandé)
- Espace libre sur le disque dur : 10 Mo pour Speech Control, 100 Mo pour SpeechExec (en option), 250 Mo pour Microsoft .NET Framework
- Système d'exploitation : Windows 7/Vista/XP
- Port USB libre
- Lecteur DVD-ROM

Spécifications environnementales

- Conforme à 2002/95/EC (RoHS)
- Produit soudé sans plomb

Conditions de fonctionnement

- Température : 5° – 45° C / 41° – 113° F
- Humidité : 10 % – 90 %

Spécifications

- Dimensions du produit (L × P × H) : 45 × 165 × 30 mm
- Poids : 0,120 kg
- Longueur du câble : 3 m

Design et finition

- Matériau : surface antimicrobienne
- Couleur(s) : gris chaud/noir

Accessoires

- Câble USB
- CD-ROM contenant le logiciel et le manuel de l'utilisateur
- Guide de démarrage rapide

Le système d'exploitation cesse de répondre après un redémarrage

L'utilisation du SpeechMike de Philips avec certains concentrateurs USB peut empêcher le système d'exploitation de répondre après le redémarrage de l'ordinateur.

Débranchez le SpeechMike avant de redémarrer le PC et reconnectez-le par la suite. Nous vous conseillons de remplacer le concentrateur USB ou de connecter votre SpeechMike directement au port USB de l'ordinateur.

Le SpeechMike ne fonctionne plus

Certains fabricants d'ordinateurs limitent le courant de sortie des ports USB à 100 mA. Ces ports peuvent ne pas fournir assez de courant pour que le SpeechMike fonctionne correctement.

Connectez le SpeechMike par le biais du concentrateur alimenté.

Le SpeechMike est connecté à l'ordinateur, mais le son ne sort que des haut-parleurs de l'ordinateur

Windows XP peut prendre en charge seulement un périphérique de lecture à la fois. Il vous faudra peut-être remettre le périphérique de lecture sur «SpeechMike» si un autre périphérique de lecture est activé après l'installation du SpeechMike.

- Utilisez Démarrer > Paramètres > Panneau de configuration > Sons et périphériques audio > Audio (onglet)
- Ou bien cliquez avec la touche droite sur l'icône du haut-parleur, si elle se trouve dans la barre d'outils, puis sélectionnez Ajuster les propriétés audio.

Windows Vista/7 peut prendre en charge plusieurs périphériques de lecture en même temps mais, si vous désactivez le périphérique pour la lecture, il sera aussi désactivé pour l'enregistrement. Il vous faudra peut-être cliquer avec la touche droite et sélectionner «Afficher les périphériques désactivés» pour modifier ce paramètre.

- Utilisez Démarrer > Panneau de configuration > Son > Lecture (onglet)
- Ou bien cliquez avec la touche droite sur l'icône du haut-parleur, si elle se trouve dans la barre d'outils, puis sélectionnez Périphériques de lecture.

Manual del usuario

1	Importante	46
2	Su SpeechMike Air	48
2.1	Contenido de la caja	48
2.2	Aspectos generales	49
3	Primeros pasos	50
3.1	Instalación del software	50
4	Uso de SpeechMike	51
4.1	Creación de una grabación	51
4.2	Utilización del escáner de códigos de barra (LFH3300)	51
5	Saque más partido a su SpeechMike	52
5.1	Personalización del SpeechMike	52
5.1.1	Personalización de las teclas y ajustes de SpeechMike	52
5.1.2	Uso de los accesos directos de aplicaciones	53
5.1.3	Actualización del firmware	55
5.2	Configuración del escáner de códigos de barra (LFH3300)	55
6	Datos técnicos	56
7	Preguntas frecuentes	57

1 Importante

Philips se reserva el derecho a modificar los productos en cualquier momento sin estar obligado a ajustar anteriores suministros.

Se considera que el material incluido en este manual es adecuado para el uso del sistema indicado. Si el producto, o sus distintos módulos o procedimientos, se utilizan para fines distintos a los especificados en este documento, se debe obtener confirmación de su validez e idoneidad.

Seguridad

- Para evitar un cortocircuito, no exponga el producto a la lluvia ni al agua.
- No exponga el dispositivo a un calor excesivo derivado de equipos de calefacción o de la luz solar directa.
- Proteja los cables para evitar que se dañen, en especial en los enchufes y en la salida de la unidad.
- Realice una copia de seguridad de los archivos. Philips no se hace responsable de ninguna pérdida de datos.

SpeechMike Barcode

Producto láser de clase 1

Este producto cumple con las normas:

- 21CFR1040.10 y 1040.11 a excepto de las desviaciones hechas a la Norma Láser No. 50 con fecha del 26 de julio de 2001.
- EN60825-1:1994 + A1:2002 + A2:2001
- IEC60825-1:1993 + A1:1997 + A2:2001

La clasificación del dispositivo láser se indica al lado de la ventana del escáner en el producto.

Los dispositivos láser de clase 1 no se consideran peligrosos cuando se utilizan según el propósito para el que fueron creados. Es necesaria la siguiente declaración para cumplir

con las normas internacionales de Estados Unidos:

Precaución

No intente abrir la unidad, deje que sólo técnicos del servicio autorizado lleven a cabo la reparación. El uso de controles, ajustes u otros procedimientos que no sean los que se especifican a continuación pueden dar como resultado una exposición peligrosa a la luz láser.

Niños

El dispositivo y sus complementos pueden contener piezas pequeñas. Manténgalas fuera del alcance de los niños.


Cumplimiento EMF

Koninklijke Philips Electronics N.V. fabrica y distribuye muchos productos dirigidos a consumidores que, al igual que cualquier aparato electrónico, pueden emitir o recibir señales electromagnéticas. Uno de los principios empresariales de Philips es el de tomar todas las medidas sanitarias y de seguridad necesarias para que nuestros productos cumplan con todos los requisitos legales aplicables y se mantengan dentro de los estándares EMF aplicables en el momento de la fabricación de los productos. Philips se compromete a desarrollar, producir y comercializar productos que no tengan efectos nocivos para la salud. Philips confirma que si sus productos se manipulan adecuadamente para el uso para el que han sido destinados, su uso es seguro según las pruebas científicas disponibles. Philips juega un papel activo en el desarrollo de los estándares de seguridad y EMF internacionales. Esto le permite anticiparse a desarrollos posteriores en la estandarización de la integración temprana de los productos.

Limpeza y desinfección

- Desenchufe el dispositivo del ordenador antes de limpiarlo.
- Utilice un paño suave para limpiar el producto; si es necesario, humidézcalo con una cantidad mínima de agua o jabón suave diluido.
- Para la limpieza del dispositivo se pueden utilizar productos para la desinfección de superficies de áreas clínicas y equipo para la asistencia sanitaria, como por ejemplo trapos desinfectantes de superficies.
- No usar productos químicos ni detergentes fuertes.
- No frotar ni golpear la superficie con ningún objeto duro, ya que puede rayarla o dañarla de forma permanente.

Desecho del producto anterior

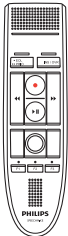
- Su producto está diseñado y fabricado con materiales y componentes de excelente calidad que pueden reciclarse y volverse a utilizar.
- Cuando un producto viene con el símbolo de un cubo de basura con ruedas tachado, significa que está amparado por la directiva europea 2002/96/CE. 
- Infórmese acerca del sistema local de recogida selectiva de productos eléctricos y electrónicos.
- Respete las normas locales y no deseche los productos anteriores junto con los residuos domésticos habituales. El desecho adecuado de los productos anteriores permitirá evitar posibles consecuencias nocivas para el medio ambiente y para la salud de las personas.
- Las pilas (incluidas las pilas recargables incorporadas) contienen sustancias que pueden contaminar el medio ambiente. Todas las pilas deben desecharse en un punto de recogida oficial.

2 Su SpeechMike Air

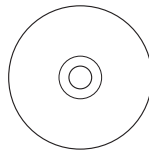
¡Enhorabuena por su compra y bienvenido a Philips!

Para aprovechar al máximo el servicio ofrecido por Philips, visite nuestra página Web para obtener información de soporte, por ejemplo, manuales del usuario, descargas de software e información sobre la garantía, entre otros: www.philips.com/dictation.

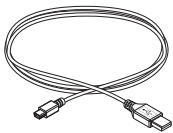
2.1 Contenido de la caja



Micrófono de dictado



CD-ROM con el software y el manual del usuario



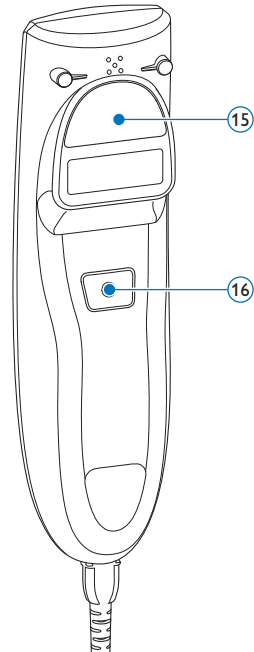
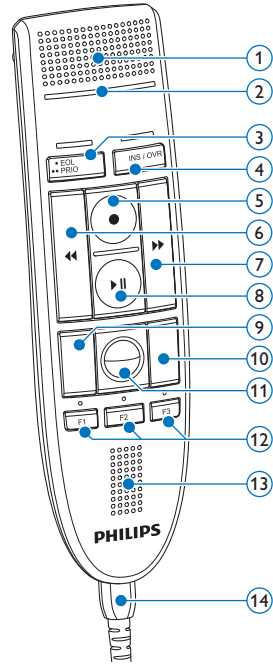
Cable USB



Guía de inicio rápido

2.2 Aspectos generales

- ① Micrófono
- ② Luz indicadora de grabación
- ③ • EOL tecla EOL (fin-de-carta),
•• PRIO tecla Prioridad
- ④ INS/OVR tecla Insertar/Sobrescribir
- ⑤ ● Tecla Grabar
- ⑥ ◀◀ Tecla Rebobinar
- ⑦ ▶▶ Tecla de avance rápido
- ⑧ ▶|| Tecla Reproducir/Pausa
- ⑨ Botón izquierdo del ratón
- ⑩ Botón derecho del ratón
- ⑪ Bola de mando, botón izquierdo del ratón
- ⑫ F1, F2, F3 Botones con función programable
- ⑬ Altavoz
- ⑭ Cable USB
- ⑮ Escáner de código de barras (LFH3300)
- ⑯ Botón izquierdo del ratón (LFH3200)
Botón escanear (LFH3300)



3 Primeros pasos

3.1 Instalación del software

La grabación y reproducción de los dictados con SpeechMike requiere la instalación de un software de dictado como, por ejemplo, *Philips SpeechExec* en el ordenador. Si se utiliza un software de dictado de otro fabricante que no sea *Philips SpeechExec*, el software controlador debe estar instalado antes de conectar SpeechMike.

Importante

Se necesitarán derechos de administrador para instalar el software. Si necesita más ayuda, póngase en contacto con su administrador.

- 1 Encienda el ordenador.
- 2 Conecte el micrófono al ordenador mediante el cable USB.
- 3 En Windows aparecerá el mensaje *Nuevo Hardware Encontrado* y la instalación se realizará automáticamente.

Nota

Si el mensaje no aparece, verifique que el puerto USB esté activado en el BIOS de su sistema. Vea los detalles en la documentación de su hardware o póngase en contacto con su proveedor de hardware.

- 4 Reinicie su ordenador cuando Windows lo indique.
- 5 Inserte el CD de instalación en la unidad CD-ROM de su ordenador. El programa de configuración debe iniciarse automáticamente. Si esto no ocurre, abra el contenido del CD con el Explorador de Windows y haga doble clic en el archivo *autorun.exe*.
- 6 Haga clic en el botón **Instalar**.
- 7 Siga las instrucciones del programa de instalación que aparecen en la pantalla.

4 Uso de SpeechMike

Este capítulo describe cómo utilizar SpeechMike con el software de dictado *Philips SpeechExec*. Si SpeechMike se utiliza con un software de otro fabricante que no sea *Philips SpeechExec*, algunas de las prestaciones pueden no estar presentes o funcionar de manera distinta. Para obtener más información, consulte a la documentación suministrada con el software.

4.1 Creación de una grabación

- 1 El micrófono de dictado debe conectarse al ordenador con el cable USB.
- 2 Inicie el software de dictado *SpeechExec*.
- 3 Pulse la tecla **GRABAR** para hacer una nueva grabación y pase al modo *Grabación en espera*.
 - Aparece la ventana de la grabadora.
 - La luz indicadora de grabación parpadea en rojo (modo sobrescribir) o en verde (modo insertar).
- 4 Presione la tecla **▶||** y empiece a hablar. *La luz indicadora de grabación se ilumina en rojo (modo sobrescribir) o en verde (modo insertar) mientras está grabando.*
- 5 Para hacer pequeñas pausas, presione la tecla **▶||**. Para continuar con la grabación, vuelva a pulsar la tecla **▶||**.
- 6 Para detener la grabación, pulse la tecla **GRABAR**.
- 7 Pulse la tecla **•EOL/••PRIO** para marcar la grabación como finalizada.
 - El archivo de dictado se mueve a la carpeta de *Dictados finalizados*.
 - Se cierra la ventana de la grabadora y aparece la ventana de la lista de trabajos.
- 8 Para asignar un estado de prioridad a la grabación, vuelva a pulsar la tecla **•EOL/••PRIO** durante medio segundo.

Nota

Para obtener mejores resultados, hable de manera clara y mantenga el micrófono a una distancia de entre 10 y 15 centímetros de la boca.

4.2 Utilización del escáner de códigos de barra (LFH3300)

- 1 Oprima el botón gatillo y escanee el código de barras. Cuando el código de barras es reconocido, el SpeechMike hará un beep y la información del código de barras es insertada en la aplicación actual como si el número del código de barras hubiera sido escrito dígito por dígito.

Nota

El escáner de códigos de barra permite el escaneo a una distancia máxima de 30 cm / 12 pulgadas.


5 Saque más partido a su SpeechMike

5.1 Personalización del SpeechMike

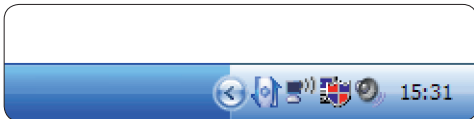
Utilice el software *Device Control Center* (Centro de Control del Dispositivo) para personalizar su SpeechMike y adaptarlo a sus necesidades.

El software permite asignar diferentes funciones a cada tecla, permite o bloquea determinadas funciones y también inicia y controla aplicaciones con SpeechMike.

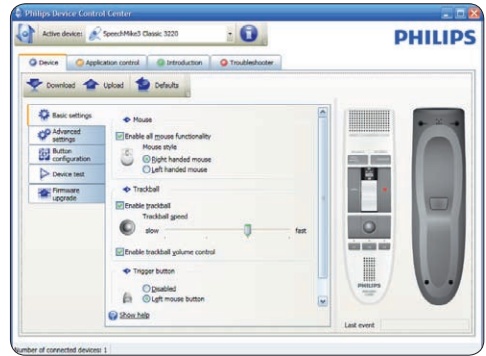
5.1.1 Personalización de las teclas y ajustes de SpeechMike

- 1 El micrófono de dictado debe conectarse al ordenador con el cable USB.
- 2 Si se ha seleccionado la opción para iniciar el *Device Control Center* de forma automática durante la instalación, abra el programa haciendo clic en el icono  del área de notificación de la barra de tareas de Windows. Para iniciar el programa de forma manual, abra el menú Inicio de Windows y seleccione **Todos los programas > Philips Speech Control > Philips Device Control Center**.

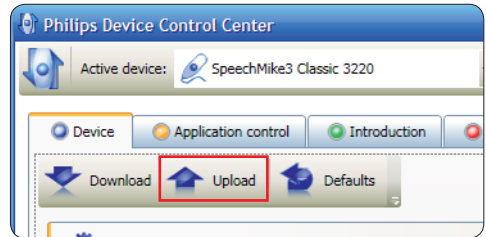
La configuración actual se descarga automáticamente del SpeechMike conectado.



- 3 En la pestaña **Device** (*Dispositivo*), configure el dispositivo y seleccione la función que va a asignar a cada tecla.



- 4 Haga clic en el botón **Upload** (Cargar) para guardar la nueva configuración.



Nota

Para restablecer la configuración predeterminada de SpeechMike, haga clic en el botón **Defaults** (Valores predeterminados). Haga clic en el botón **Upload** (Cargar) para guardar la configuración predeterminada.


Consejo


Para probar la configuración y las funciones clave, utilice la sección **Device test** (*Prueba de dispositivos*) en la pestaña **Device** (*Dispositivo*).

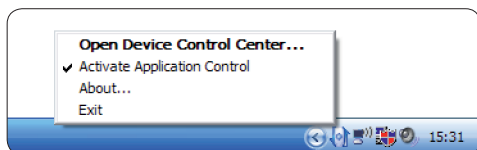
5.1.2 Uso de los accesos directos de aplicaciones

El software de *Device Control Center* permite iniciar y controlar otras aplicaciones con las teclas del SpeechMike.

El software *Device Control Center* incluye perfiles preinstalados que hacen que SpeechMike esté listo para funcionar automáticamente con el software de reconocimiento de voz Dragon NaturallySpeaking y Microsoft Powerpoint. Se pueden programar perfiles adicionales para otras aplicaciones.

1 Si se ha seleccionado la opción para iniciar el *Device Control Center* de forma automática durante la instalación, aparece el icono de la aplicación  en el área de notificación de la barra de tareas de Windows. Para iniciar el programa de forma manual, abra el menú Inicio de Windows y seleccione **Todos los programas > Philips Speech Control > Philips Device Control Center**.

2 Haga clic en el botón secundario del ratón en el icono de la aplicación  del área de notificación de la barra de tareas de Windows y compruebe que la opción "Activar control de aplicación" está habilitada. Si la opción está desactivada, la configuración y los botones no funcionarán para ninguna de las demás aplicaciones de destino.



Nota

Salga del software *Philips SpeechExec* cuando utilice las teclas abreviadas de la aplicación para evitar grabaciones accidentales cuando se controlen otras aplicaciones.

Perfil predeterminado

El perfil predeterminado se aplica automáticamente cuando no hay ningún perfil asignado a la aplicación que estamos utilizando. El perfil se configura para controlar Dragon NaturallySpeaking con SpeechMike. Están definidos los siguientes ajustes de configuración:

Tecla SpeechMike	Acceso directo asignado
● Grabar	Grabar (pulsar para dictar)
▶▶ Reproducir/ Pausa	Reproducir a partir de la posición del cursor
◀◀ Rebobinar	Rebobinar el cursor
▶▶ Avance rápido	Mueve el cursor hacia adelante
•EOL/••PRIO	Marca hacia atrás
INS/OVR	Abre la ventana de corrección

Perfil Powerpoint

Utilice este perfil para controlar las presentaciones de PowerPoint con SpeechMike. Están definidos los siguientes ajustes de configuración:


Tecla SpeechMike	Acceso directo asignado
● Grabar	Pantalla negra
▶▶ Reproducir/ Pausa	Pantalla blanca
◀◀ Rebobinar	Ir a la diapositiva anterior
▶▶ Avance rápido	Ir a la diapositiva siguiente
•EOL/••PRIO	Finalizar presentación de diapositivas
INS/OVR	Mostrar/Ocultar cursor

Nota


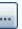
Philips no puede garantizar el correcto funcionamiento de todos los accesos directos asignados ya que estos pueden variar dependiendo de las versiones y de los idiomas.

Programación de un perfil personalizado

Es posible programar accesos directos para otras aplicaciones y controlar las funciones de aplicación de control con las teclas de SpeechMike. Para empezar y controlar otras aplicaciones con las teclas de SpeechMike.

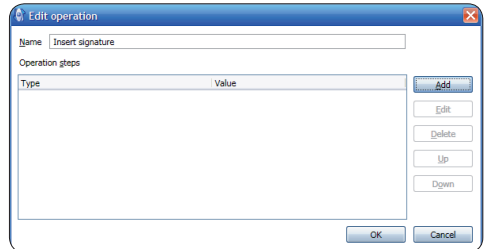
- 1 El micrófono de dictado debe conectarse al ordenador con el cable USB.
- 2 Si se ha seleccionado la opción para iniciar el *Device Control Center* de forma automática durante la instalación, abra el programa haciendo clic en el icono  del área de notificación de la barra de tareas de Windows. Para iniciar el programa de forma manual, abra el menú Inicio de Windows y seleccione **Todos los programas > Philips Speech Control > Philips Device Control Center**.



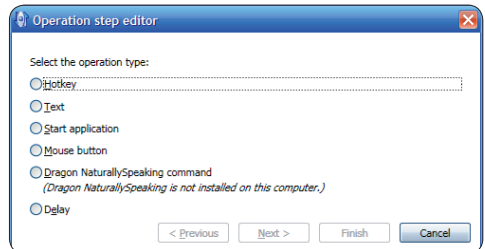
- 3 En la pestaña **Application control** (*Control de aplicación*), haga clic en el botón  para crear un perfil nuevo.
- 4 Busque y seleccione el ejecutable de la aplicación y haga clic en **Open** (Abrir). *Se añadirá un perfil de la lista para la aplicación seleccionada.*
Nota
Durante la configuración, salga de la aplicación de destino. Cuando haya guardado los ajustes de configuración, abra la aplicación.
- 5 Seleccione un botón en la columna de botones y haga clic en el icono  para

asignar un acceso directo. Puede asignar diferentes accesos directos presionando o soltando un botón.

Aparece la ventana del editor de accesos directos.



- 6 Introduzca el nombre del acceso directo y haga clic en el botón **Add** (Agregar) para agregar una función al acceso directo. Están disponibles las siguientes opciones:
 - Tecla de acceso directo: Asignar una tecla abreviada
 - Texto: Introduzca el texto que quiere que aparezca cuando pulse la tecla en SpeechMike
 - Inicie una aplicación presionando la tecla en SpeechMike
 - Botón del ratón
 - Comando de Dragon NaturallySpeaking
 - Retraso



- 7 Puede agregar una operación o una secuencia de operaciones por cada acceso directo.
- 8 Haga clic en el botón **Apply** (Aplicar) para guardar la nueva configuración.

Nota


Device Control Center no se puede utilizar para programar accesos directos de las aplicaciones para el software *Philips SpeechExec*. Los accesos directos de *Philips SpeechExec* se pueden configurar en el menú [Configuración general](#) de *SpeechExec*. Para obtener más información, consulte la ayuda de la aplicación de *SpeechExec*.

Consejo

La configuración del control de la aplicación se puede guardar en archivos e importar más tarde para aplicar la misma configuración a diferentes dispositivos.

5.1.3 Actualización del firmware

Su *SpeechMike* está controlado por un programa interno denominado firmware. Puede haber nuevas versiones de su firmware desde que adquirió su *SpeechMike*.

- 1 Puede descargar la actualización de firmware para su modelo de *SpeechMike* en www.philips.com/dictation.
- 2 El micrófono de dictado debe conectarse al ordenador con el cable USB.
- 3 Si se ha seleccionado la opción para iniciar el *Device Control Center* de forma automática durante la instalación, abra el programa haciendo clic en el icono  del área de notificación de la barra de tareas de Windows. Para iniciar el programa de forma manual, abra el menú Inicio de Windows y seleccione [Todos los programas > Philips Speech Control > Philips Device Control Center](#).
- 4 En la pestaña *Device (Dispositivo)*, haga clic en [Firmware update](#) (Actualización del firmware).
- 5 Haga clic en el botón [Import](#) (Importar) y seleccione la carpeta que tiene los archivos del firmware que hay que importar.
- 6 Haga clic en la opción [Upgrade](#) (Actualizar) para instalar el nuevo firmware.
 - *La actualización del firmware dura unos 30 segundos.*

- Durante la actualización del firmware las luces indicadoras de *SpeechMike* estarán parpadeando.
- Cuando finaliza la actualización del firmware, se enciende el indicador de batería verde.

Precaución

No desconecte el micrófono de dictado del ordenador durante la actualización del firmware, ya que se podría dañar el producto.

5.2 Configuración del escáner de códigos de barra (LFH3300)

El escáner de códigos de barra del *SpeechMike* está configurado de forma predeterminada con el idioma del teclado en inglés de Estados Unidos y el sufijo “retorno de carro” (CR). Antes de utilizar el escáner de códigos de barras por primera vez, es necesario que lo adapte a su idioma y tipo de teclado. Para cambiar la configuración del escáner, inicie el programa [Barcodeconfig.exe](#) que se encuentra en el CD de instalación.

Para más información sobre la adaptación del escáner de códigos de barras a sus necesidades individuales, consulte la *Advanced Barcode Scanner Configuration Guide* que aparece en el CD de instalación.

6 Datos técnicos

Conectividad

- USB: Mini-USB 2.0

Micrófono

- Tipo de micrófono: micrófono de condensador electret
- Cartucho de micrófono: 10 mm
- Característica: unidireccional
- Respuesta de frecuencia: 200 – 10 000 Hz
- Sensibilidad del micrófono: -37 dB @ 1 kHz
- Relación señal-ruido: > 70 dBA

Altavoz

- Altavoz dinámico circular de 30 mm incorporado
- Respuesta a frecuencia acústica: 300 – 7500 Hz
- Potencia de salida: > 200 mW

Escáner de código de barras (LFH3300)

- Códigos de barra compatibles EAN, UPC, Code 11 / 39 / 93 / 128, Codabar, MSI Code, RSS, Interleaved 2 of 5, Discrete 2 of 5
- Clasificación del dispositivo láser: Producto láser de clase 1

Requisitos del sistema

- Procesador: Pentium III a 500 MHz (Pentium IV o similar, se recomienda de 1 GHz)
- Memoria RAM: 512 MB (se recomienda 1 GB)
- Espacio en el disco duro: 10 MB para Speech Control, 100 MB para SpeechExec (opcional), 250 MB para Microsoft .NET Framework
- Sistema operativo: Windows 7/Vista/XP
- Puerto USB libre
- Unidad de DVD-ROM

Especificaciones ecológicas

- Cumplimiento con 2002/95/EC (RoHS)
- Producto soldado sin plomo

Condiciones de funcionamiento

- Temperatura: 5° – 45° C / 41° – 113° F
- Humedad: 10 % – 90 %

Especificaciones

- Dimensiones del producto (An × Pr × Al): 45 × 165 × 30 mm / 1,8 × 6,5 × 1,2 pulgadas
- Peso: 0,120 kg / 0,265 lb
- Longitud del cable: 3 m / 9,8 ft

Diseño y acabado

- Material: superficie antimicrobiana
- Color(es): gris cálido/negro

Accesorios

- Cable USB
- CD-ROM con el software y el manual del usuario
- Guía de inicio rápido

7 Preguntas frecuentes

Después de reiniciar, el sistema operativo no responde

Utilizar Philips SpeechMike con determinados concentradores de USB puede hacer que el sistema operativo deje de funcionar cuando se inicia el ordenador.

Desenchufe SpeechMike antes de iniciar el PC y vuelva a conectarlo después. Se recomienda sustituir el concentrador USB o conectar el SpeechMike directamente con un puerto USB del ordenador.

SpeechMike no funciona

Algunos distribuidores de ordenadores limitan la salida de energía de los puertos USB a 100mA. Estos puertos pueden no dar energía suficiente para que SpeechMike no funcione correctamente.

Conecte el SpeechMike a través del concentrador con alimentación propia.

SpeechMike está conectado a un ordenador pero el sonido sólo se oye en los altavoces del ordenador

Windows XP sólo admite un dispositivo de repetición al mismo tiempo y puede necesitar la configuración del dispositivo de reproducción de nuevo a "SpeechMike" si se habilita otro dispositivo de reproducción después de haber instalado el SpeechMike.

- Configúrelo a través de Inicio > Configuración > Panel de control > Dispositivos de sonido y audio > Audio (pestaña)
- O bien, haga clic en el botón secundario del ratón en el icono del altavoz (si aparece en la barra de herramientas) y seleccione la opción Ajustar propiedades de audio.

Windows Vista/7 admite más de un dispositivo de reproducción al mismo tiempo, pero si deshabilita el dispositivo de reproducción también se deshabilita para la grabación. Es posible que tenga que hacer clic con el botón secundario y seleccionar la opción "Mostrar dispositivos deshabilitados" para cambiar la configuración.

- Configúrelo a través de Inicio > Panel de control > Sonido > Reproducción (pestaña)
- O bien, haga clic con el botón secundario del ratón en el icono del altavoz (si aparece en la barra de herramientas) y seleccione la opción de dispositivos de reproducción.

Manuale di istruzioni

1	Importante	60
2	Il vostro SpeechMike	62
2.1	Contenuto della confezione	62
2.2	Panoramica	63
3	Introduzione	64
3.1	Installazione del software	64
4	Utilizzo di SpeechMike	65
4.1	Creazione di una registrazione	65
4.2	Uso dello scanner codici a barre (LFH3300)	65
5	Funzionalità aggiuntive di SpeechMike	66
5.1	Personalizzazione di SpeechMike	66
5.1.1	Personalizzazione dei pulsanti e delle impostazioni di SpeechMike	66
5.1.2	Utilizzo dei collegamenti delle applicazioni	67
5.1.3	Aggiornamento del firmware	69
5.2	Configurazione dello scanner codici a barre	69
6	Specifiche tecniche	70
7	Domande frequenti	71

1 Importante

Philips si riserva il diritto di modificare i prodotti senza l'obbligo di implementare tali modifiche anche nelle versioni precedenti.

Le informazioni contenute nel presente manuale sono da ritenersi adeguate per l'utilizzo consentito dell'impianto. Se il prodotto, o singoli moduli e procedure, vengono utilizzati per scopi diversi da quelli specificati in questo manuale, è necessario richiedere conferma della validità e adeguatezza delle informazioni qui riportate.

Sicurezza

- Per evitare cortocircuiti, non esporre il prodotto a pioggia o acqua.
- Evitare che il prodotto si surriscaldi: non esporre il prodotto a fonti di calore o alla luce diretta del sole.
- Evitare che i cavi vengano schiacciati, in particolare in corrispondenza delle spine e delle uscite dall'unità.
- Back up dei file. Philips declina ogni responsabilità in caso di perdita di dati.

SpeechMike Barcode

Prodotto laser di classe 1

Questo prodotto è conforme a:

- 21CFR1040.10 e 1040.11 tranne che alle deviazioni in base alla normativa Laser Notice n. 50, del 26 luglio 2001.
- EN60825-1:1994 + A1:2002 + A2:2001
- IEC60825-1:1993 + A1:1997 + A2:2001

La classificazione del laser è indicata sul prodotto, accanto alla finestra dello scanner.

I dispositivi laser di classe 1 non sono considerati pericolosi quando usati per lo scopo previsto. Le seguenti precauzioni devono

essere indicate, per conformità alle normative statunitensi e internazionali:

Attenzione

Non cercare di aprire l'unità. Solo i tecnici dell'assistenza sono autorizzati a eseguire operazioni di riparazione sull'unità. L'uso di comandi, regolazioni, o l'esecuzione di procedure diverse da quelle specificate nel presente manuale possono determinare il pericolo di esposizione al fascio laser.

Bambini piccoli

Il dispositivo così come i suoi accessori potrebbero contenere parti piccole. Tenerli lontano dalla portata dei bambini.

Conformità ai requisiti EMF

Koninklijke Philips Electronics N.V. produce e commercializza numerosi prodotti per il mercato consumer che, come tutti gli apparecchi elettronici, possono emettere e ricevere segnali elettromagnetici. Uno dei principali principi aziendali applicati da Philips prevede l'adozione di tutte le misure sanitarie e di sicurezza volte a rendere i propri prodotti conformi a tutte le regolamentazioni e a tutti gli standard EMF applicabili alla data di produzione dell'apparecchio. In base a tale principio, Philips sviluppa, produce e commercializza prodotti che non hanno effetti negativi sulla salute. Garantisce pertanto che i propri prodotti, se utilizzati nelle modalità previste, sono da ritenersi sicuri in base ai dati scientifici attualmente disponibili. Inoltre Philips collabora attivamente all'elaborazione degli standard internazionali EMF e di sicurezza ed è in grado di anticipare evoluzioni future degli stessi e di implementarle nei propri prodotti.

Pulizia e disinfezione

- Scollegare il dispositivo dal computer prima della pulizia.
- Per la pulizia del prodotto utilizzare un panno morbido, se necessario appena inumidito con acqua o sapone neutro diluito.
- Per la pulizia del prodotto è possibile utilizzare prodotti per la disinfezione delle superfici in aree cliniche e su apparecchiature per la cura del paziente, quali salviette disinfettanti per le superfici.
- Non utilizzare sostanze chimiche aggressive o detergenti forti.
- Non strofinare o colpire la superficie con qualsiasi oggetto duro, perché si potrebbe graffiare o danneggiare permanentemente la superficie.

Smaltimento del prodotto

- Il prodotto da voi acquistato è costituito da materiali di alta qualità e da componenti che possono essere riciclati e riutilizzati.
- Se il prodotto è contrassegnato dal simbolo riportato qui a fianco, significa che è conforme alla direttiva europea 2002/96/CE.
- Consultare le normative locali per lo smaltimento di prodotti elettrici ed elettronici.
- Agire in base a tali normative e non smaltire i vecchi prodotti come rifiuti domestici. Il corretto smaltimento dei vecchi prodotti evita potenziali conseguenze negative per l'ambiente e la salute dell'uomo.
- Le batterie (incluse quelle ricaricabili integrate) contengono sostanze inquinanti. Tutte le batterie devono essere smaltite nei relativi punti di raccolta.

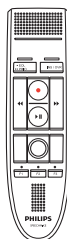


2 Il vostro SpeechMike

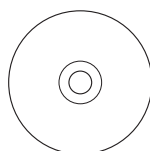
Congratulazioni per il vostro acquisto e benvenuti in Philips!

Per beneficiare appieno dell'assistenza Philips, visitare il nostro sito Web per informazioni di supporto quali: manuali di istruzioni, download del software, garanzia, ecc. all'indirizzo www.philips.com/dictation.

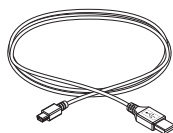
2.1 Contenuto della confezione



Microfono di dettatura



CD-ROM contenente software e manuale di istruzioni



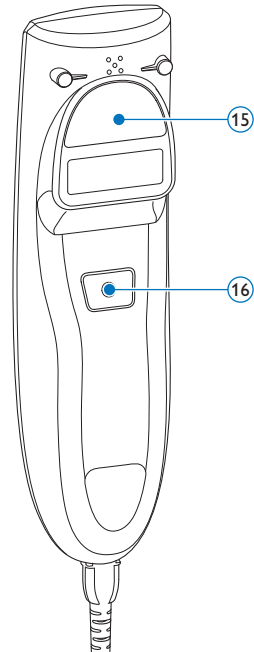
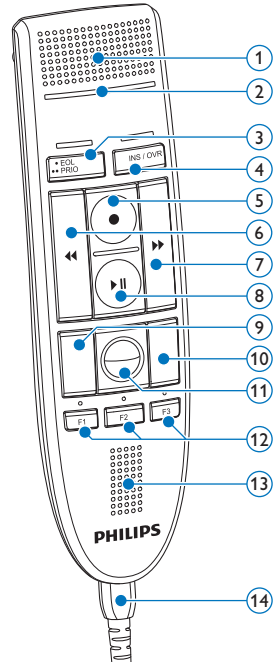
Cavo USB



Guida rapida di introduzione

2.2 Panoramica

- ① Microfono
- ② Indicatore luminoso di registrazione
- ③ • EOL tasto fine-lettera,
•• PRIO tasto priorità
- ④ INS/OVR Tasto Inserisci/sovraregistra
- ⑤ ● Tasto Registra
- ⑥ ◀◀ Tasto Riavvolgi
- ⑦ ▶▶ Tasto Avanti veloce
- ⑧ ▶|| Tasto Riproduci/pausa
- ⑨ Pulsante sinistro del mouse
- ⑩ Pulsante destro del mouse
- ⑪ Trackball, pulsante sinistro del mouse
- ⑫ F1, F2, F3 Pulsanti funzione programmabili
- ⑬ Altoparlante
- ⑭ Cavo USB
- ⑮ Scanner codici a barre (LFH3300)
- ⑯ Pulsante sinistro del mouse (LFH3200)
Pulsante di scansione (LFH3300)



3 Introduzione

3.1 Installazione del software

La registrazione e la riproduzione di dettati con SpeechMike richiede l'installazione sul computer di un software di dettatura quale *Philips SpeechExec*. Quando si utilizza un software di terzi diverso da *Philips SpeechExec*, occorre installare il software del driver prima di collegare SpeechMike.

Importante

Per installare il software sono necessari i diritti di Amministratore. Per ulteriori informazioni, rivolgersi all'amministratore.

- 1 Accendere il PC.
- 2 Collegare il microfono di dettatura al computer utilizzando il cavo USB.
- 3 Sarà visualizzato il messaggio Windows *Trovato nuovo hardware* e l'installazione sarà avviata automaticamente.

Nota

Se il messaggio non viene visualizzato, verificare che la porta USB sia abilitata nel BIOS del sistema. Per informazioni dettagliate consultare la documentazione hardware o contattare il produttore dell'hardware.

- 4 Riavviare il PC quando lo richiede Windows.
- 5 Inserire nell'unità CD-ROM il CD di installazione. Il programma di installazione si dovrebbe avviare automaticamente. Se così non fosse, accedere con Esplora risorse al contenuto del CD e fare doppio clic sul file *autorun.exe*.
- 6 Fare clic sul pulsante [Installa](#).
- 7 Seguire le istruzioni del programma di installazione visualizzate sullo schermo.

4 Utilizzo di SpeechMike

Questo capitolo descrive come utilizzare SpeechMike con il software di dettatura *Philips SpeechExec*. Se si utilizza SpeechMike con un software di terzi diverso da *Philips SpeechExec*, alcune funzionalità potrebbero essere assenti o funzionare in modo diverso. Per informazioni dettagliate, fare riferimento alla documentazione in dotazione con il software.

4.1 Creazione di una registrazione

- 1 Il microfono di dettatura deve essere collegato al computer tramite il cavo USB.
- 2 Avviare il software di dettatura *SpeechExec*.
- 3 Premere il tasto ● **REGISTRA** per creare una nuova registrazione ed entrare in modalità *Standby registrazione*.
 - Viene visualizzata la finestra del registratore.
 - L'indicatore luminoso di registrazione lampeggia in rosso (in modalità *sovraregistra*) o in verde (in modalità *inserisci*).
- 4 Premere il tasto ▶|| e iniziare a parlare. L'indicatore luminoso di registrazione si accende in rosso (in modalità *sovraregistra*) o in verde (in modalità *inserisci*).
- 5 Per brevi pause, premere il tasto ▶||. Per continuare la registrazione, premere nuovamente il tasto ▶||.
- 6 Per arrestare la registrazione, premere il tasto ● **REGISTRA**.
- 7 Premere il tasto •EOL••PRIO per contrassegnare la registrazione come terminata.
 - Il file di dettatura viene spostato nella cartella *Finished dictations* (Dettati terminati).
 - La finestra del registratore si chiude e viene visualizzata la finestra della lista lavori.
- 8 Per assegnare lo stato di priorità alla registrazione, premere nuovamente il tasto •EOL••PRIO entro mezzo secondo.

⊖ Nota

Per risultati ottimali, parlare chiaramente e tenere il microfono a circa 10 – 15 cm dalla bocca.

4.2 Uso dello scanner codici a barre (LFH3300)

- 1 Premere il pulsante di scansione ed effettuare la lettura del codice a barre. Quando riconosce il codice a barre, lo SpeechMike emette un “bip” e le informazioni contenute nel codice a barre vengono inserite nell'applicazione attiva al momento, come se il numero del codice a barre venisse inserito carattere per carattere.

⊖ Nota

Lo scanner per codici a barre consente la lettura di codici a barre da una distanza fino a 30 cm.

5 Funzionalità aggiuntive di SpeechMike

5.1 Personalizzazione di SpeechMike

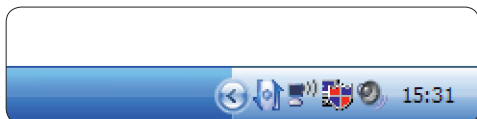
Utilizzare il software *Device Control Center* per personalizzare SpeechMike in base alle singole esigenze dell'utente.

Il software consente di assegnare diverse funzioni a ogni tasto, abilitare o disabilitare alcune funzionalità, nonché avviare e controllare le applicazioni con SpeechMike.

5.1.1 Personalizzazione dei pulsanti e delle impostazioni di SpeechMike

- 1 Il microfono di dettatura deve essere collegato al computer tramite il cavo USB.
- 2 Se è stata selezionata l'opzione per l'avvio automatico di *Device Control Center* durante l'installazione, aprire il programma facendo clic sull'icona nell'area di notifica della barra delle applicazioni di Windows. Per avviare il programma manualmente, aprire il menu Avvio di Windows e selezionare **Tutti i programmi > Philips Speech Control > Philips Device Control Center**.

Le impostazioni correnti vengono scaricate automaticamente dallo SpeechMike collegato.



- 3 Nella scheda *Device* (*Dispositivo*), configurare le impostazioni del dispositivo e selezionare la funzione da assegnare a ogni tasto.



- 4 Fare clic sul pulsante **Upload** (Carica) per salvare le nuove impostazioni.



ⓘ Nota

È possibile ripristinare la configurazione predefinita di SpeechMike facendo clic sul pulsante **Defaults** (Impostazioni predefinite). Fare clic sul pulsante **Upload** (Carica) per salvare le impostazioni predefinite.

✳ Suggerimento

Per provare le impostazioni e le funzioni dei pulsanti, utilizzare la sezione **Device test** (*Test dispositivo*) della scheda *Device* (*Dispositivo*).

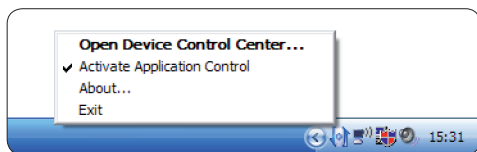
5.1.2 Utilizzo dei collegamenti delle applicazioni

Il software *Device Control Center* consente di avviare e controllare altre applicazioni con i tasti su SpeechMike.

Il software *Device Control Center* include profili preinstallati per predisporre SpeechMike al funzionamento immediato con il software di riconoscimento vocale Dragon NaturallySpeaking e Microsoft Powerpoint. È possibile programmare ulteriori profili per altre applicazioni.

1 Se è stata selezionata l'opzione per l'avvio automatico di *Device Control Center* durante l'installazione, l'icona dell'applicazione viene visualizzata nell'area di notifica della barra delle applicazioni di Windows. Per avviare il programma manualmente, aprire il menu Avvio di Windows e selezionare **Tutti i programmi > Philips Speech Control > Philips Device Control Center**.

2 Fare clic con il pulsante destro del mouse sull'icona dell'applicazione nell'area di notifica della barra delle applicazioni di Windows e verificare che sia abilitato "Attiva controllo applicazione" (Attiva controllo applicazione). Se l'opzione è disabilitata, le impostazioni e i pulsanti configurati non funzioneranno per alcuna delle applicazioni target.



Nota

Uscire dal software *Philips SpeechExec* quando si utilizzano i collegamenti delle applicazioni per evitare la registrazione accidentale quando si controllano altre applicazioni.

Profilo predefinito

Il profilo predefinito viene applicato automaticamente quando non sono evidenziati profili assegnati a un'applicazione. Questo profilo viene impostato per controllare Dragon NaturallySpeaking con SpeechMike. Vengono definite le seguenti impostazioni:

Tasto SpeechMike	Collegamento assegnato
● Registra	Registrare (premere per dettare)
▶▶ Riproduci/stop	Riprodurre dalla posizione del cursore
◀◀ Riavvolgi	Spostare indietro il cursore
▶▶ Avanti veloce	Spostare avanti il cursore
•EOL/••PRIO	Contrassegnare indietro
INS/OVR	Aprire la finestra di correzione

Profilo Powerpoint

Utilizzare questo profilo per controllare le presentazioni Powerpoint con SpeechMike. Vengono definite le seguenti impostazioni:


Tasto SpeechMike	Collegamento assegnato
● Registra	Schermo nero
▶▶ Riproduci/stop	Schermo bianco
◀◀ Riavvolgi	Andare alla diapositiva precedente
▶▶ Avanti veloce	Andare alla diapositiva successiva
•EOL/••PRIO	Fine della presentazione
INS/OVR	Mostrare/nascondere cursore

Nota


Philips non può garantire il corretto funzionamento di tutti i tasti di scelta rapida assegnati, perché possono variare in base alla versione e alla lingua.

Programmazione di un profilo personalizzato

It is possible to program shortcuts for other applications to control application functions with the keys of the SpeechMike. to start and control other applications with the keys on the SpeechMike.

- 1 Il microfono di dettatura deve essere collegato al computer tramite il cavo USB.
- 2 Se è stata selezionata l'opzione per l'avvio automatico di *Device Control Center* durante l'installazione, aprire il programma facendo clic sull'icona  nell'area di notifica della barra delle applicazioni di Windows. Per avviare il programma manualmente, aprire il menu Avvio di Windows e selezionare **Tutti i programmi > Philips Speech Control > Philips Device Control Center**.



- 3 Nella scheda **Application control** (**Controllo applicazione**), fare clic sul pulsante  per creare un nuovo profilo.


- 4 Sfogliare e selezionare l'eseguibile dell'applicazione, quindi fare clic su **OPEN** (Apri).

Verrò aggiunto un profilo per l'applicazione selezionata nella lista dei profili.

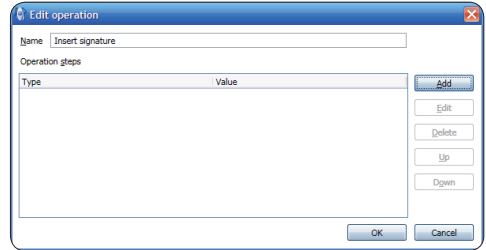
Nota

Uscire dall'applicazione target durante la configurazione. Aprire l'applicazione dopo aver salvato le impostazioni di configurazione del dispositivo.

- 5 Selezionare un pulsante dalla colonna

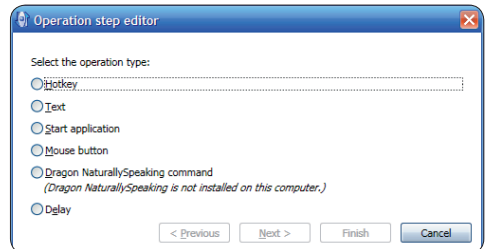
dei pulsanti e fare clic sull'icona  per assegnare un collegamento. È possibile assegnare diversi collegamenti quando si preme e si rilascia un pulsante.

Viene visualizzata la finestra di modifica dei collegamenti.



- 6 Immettere il nome per il collegamento e fare clic sul pulsante **Add** (Aggiungi) per aggiungere un'operazione al collegamento. Sono disponibili le opzioni seguenti:

- Tasto di scelta: assegnare un tasto di scelta rapida
- Testo: immettere il testo da inserire quando si preme un tasto su SpeechMike
- Avviare un'applicazione premendo un tasto su SpeechMike
- Pulsante del mouse
- Comando Dragon NaturallySpeaking
- Ritardo



- 7 È possibile aggiungere un'operazione o una sequenza di operazioni per ogni collegamento.

- 8 Fare clic sul pulsante **Apply** (Applica) per salvare le nuove impostazioni.

ⓘ Nota


Non è possibile utilizzare il *Device Control Center* per programmare i collegamenti delle applicazioni per il software *Philips SpeechExec*. I collegamenti per *Philips SpeechExec* possono essere configurati nel menu *General settings* (*Impostazioni generali*) di *SpeechExec*. Consultare la guida dell'applicazione *SpeechExec* per ulteriori informazioni.

✳ Suggerimento

Le impostazioni di configurazione per il controllo dell'applicazione possono essere salvate in file e importate successivamente per applicare le stesse impostazioni a diversi dispositivi.

5.1.3 Aggiornamento del firmware

Lo *SpeechMike* è controllato da un programma interno chiamato firmware. Le versioni più recenti del firmware potrebbero essere state rilasciate dopo l'acquisto dello *SpeechMike*.

- 1 Scaricare l'aggiornamento del firmware per il proprio modello di *SpeechMike* da www.philips.com/dictation.
- 2 Il microfono di dettatura deve essere collegato al computer tramite il cavo USB.
- 3 Se è stata selezionata l'opzione per l'avvio automatico di *Device Control Center* durante l'installazione, aprire il programma facendo clic sull'icona  nell'area di notifica della barra delle applicazioni di Windows. Per avviare il programma manualmente, aprire il menu Avvio di Windows e selezionare **Tutti i programmi > Philips Speech Control > Philips Device Control Center**.
- 4 Nella scheda *Device* (Dispositivo), fare clic su **Firmware update** (Aggiornamento del firmware).
- 5 Fare clic sul pulsante **Import** (Importa) e selezionare la cartella con i file del firmware da importare.
- 6 Per installare il nuovo firmware, fare clic sul pulsante **Upgrade** (Aggiorna).
 - *L'aggiornamento del firmware dura circa 30*

secondi.

- *Durante l'aggiornamento del firmware, gli indicatori luminosi di *SpeechMike* sono lampeggianti.*
- *Al termine dell'aggiornamento del firmware, si accenderà l'indicatore verde della batteria.*

⚠ Attenzione

Non scollegare il microfono di dettatura dal computer durante l'aggiornamento del firmware, perché si potrebbe danneggiare il prodotto.

5.2 Configurazione dello scanner codici a barre

Lo scanner per codici a barre *SpeechMike* è pre-configurato con la lingua Inglese americano per la tastiera e il suffisso “ritorno a capo” (CR). Prima di poter usare lo scanner per codici a barre per la prima volta, è necessario adattarlo alla propria lingua di tastiera. Per modificare la configurazione dello scanner, avviare l'applicazione *Barcodeconfig.exe* sul CD di installazione.

Per informazioni sulla personalizzazione del modulo codice a barre, fare riferimento all'*Advanced Barcode Scanner Configuration manual* (*Manuale per la configurazione avanzata dello scanner per codici a barre*) sul CD di installazione fornito con lo *SpeechMike*.

6 Specifiche tecniche

Connettività

- USB: Mini-USB 2.0

Microfono

- Tipo di microfono: microfono a elettrocondensatore
- Cartuccia microfono: 10 mm
- Caratteristica: unidirezionale
- Risposta in frequenza: 200 – 10000 Hz
- Sensibilità microfono: -37 dB @ 1 kHz
- Rapporto segnale/rumore: > 70 dBA

Altoparlante

- Altoparlante dinamico rotondo incorporato da 30 mm
- Risposta in frequenza acustica: 300 – 7500 Hz
- Potenza d'uscita: > 200 mW

Scanner codici a barre (LFH3300)

- Codici a barre compatibili: EAN, UPC, Code 11 / 39 / 93 / 128, Codabar, MSI Code, RSS, Interleaved 2 of 5, Discrete 2 of 5
- Classe laser: Prodotto laser di classe 1

Requisiti di sistema

- Processore: Pentium III, 500 MHz (Pentium IV o simile, 1 GHz consigliato)
- Memoria RAM: 512 MB (1 GB consigliato)
- Spazio libero su disco: 10 MB per Speech Control, 100 MB per SpeechExec (opzionale), 250 MB per Microsoft .NET Framework
- Sistema operativo: Windows 7/Vista/XP
- Porta USB libera
- Unità DVD-ROM

Specifiche ambientali

- Conforme a 2002/95/EC (RoHS)
- Prodotto saldato privo di piombo

Condizioni di funzionamento

- Temperatura: 5 ° – 45 °C
- Umidità: 10 % – 90 %

Specifiche

- Dimensioni del prodotto (L × P × A): 45 × 165 × 30 mm
- Peso: 0,120 kg
- Lunghezza del cavo: 3 m

Design e finiture

- Materiale: superficie antimicrobica
- Colore(i): grigio caldo/nero

Accessori

- Cavo USB
- CD-ROM contenente software e manuale di istruzioni
- Guida rapida di introduzione

7 Domande frequenti

Il sistema operativo non risponde più dopo il riavvio

L'utilizzo di Philips SpeechMike con alcuni hub USB può causare l'interruzione della risposta del sistema operativo al riavvio del computer.

Scollare lo SpeechMike prima di avviare il PC e ricollegarlo in seguito. Si consiglia di sostituire l'hub USB o di collegare lo SpeechMike direttamente alla porta USB del computer.

Lo SpeechMike è completamente senza funzioni

Alcuni fornitori di computer limitano la potenza in uscita delle porte USB a 100 mA. Queste porte potrebbero non fornire una potenza sufficiente per il funzionamento corretto dello SpeechMike.

Collegare lo SpeechMike tramite un hub autoalimentato.

Lo SpeechMike è collegato al computer ma l'audio proviene solo dall'altoparlante del computer

Windows XP è in grado di supportare solo una periferica di riproduzione alla volta e potrebbe richiedere l'impostazione della periferica di riproduzione su "SpeechMike" se è stato abilitato un altro dispositivo dopo l'installazione di SpeechMike.

- Impostare tramite Avvio > Impostazioni > Pannello di controllo > Audio e periferiche audio > Audio (scheda)
- Oppure fare clic con il pulsante destro del mouse sull'icona dell'altoparlante se è nella barra degli strumenti e selezionare Regola proprietà audio

Windows Vista/7 è in grado di supportare più di una periferica di riproduzione alla volta, ma se si disabilita il dispositivo per la riproduzione sarà disabilitato anche per la registrazione. Potrebbe essere necessario fare clic con il pulsante destro del mouse e selezionare "Mostra periferiche disabilitate" per modificare l'impostazione.

- Impostare tramite Avvio > Pannello di controllo > Audio > Riproduzione (scheda)
- Oppure fare clic con il pulsante destro del mouse sull'icona dell'altoparlante se è nella barra degli strumenti e selezionare dispositivi di riproduzione

Gebruikershandleiding

1	Belangrijk	74
2	Uw SpeechMike Air	76
2.1	Wat zit er in de doos?	76
2.2	Overzicht	77
3	Aan de slag	78
3.1	De software installeren	78
4	Uw SpeechMike gebruiken	79
4.1	Een opname creëren	79
4.2	Gebruik de barcodescanner (LFH3300)	79
5	Meer halen uit uw SpeechMike	80
5.1	De SpeechMike aanpassen	80
5.1.1	Toetsen en instellingen van de SpeechMike aanpassen	80
5.1.2	Toepassingsnelkoppelingen gebruiken	81
5.1.3	De firmware bijwerken	83
5.2	Configureer de barcodescanner (LFH3300)	83
6	Technische gegevens	84
7	Veelgestelde vragen	85

1 Belangrijk

Philips behoudt zich te allen tijde het recht voor producten te wijzigen zonder verplicht te zijn eerdere leveringen overeenkomstig aan te passen.

Het materiaal in dit handboek wordt geacht afdoende te zijn voor het bedoelde gebruik van het systeem. Als het product of de individuele modules of procedures daarvan voor andere dan de hier aangegeven doeleinden worden gebruikt, moet bevestiging van hun geldigheid en geschiktheid worden verkregen.

Veiligheid

- Houd het product uit de regen en vermijd contact met water om kortsluiting te voorkomen.
- Stel het product niet bloot aan te veel warmte bijvoorbeeld door verwarmingsapparatuur of door direct zonlicht.
- Zorg ervoor dat de kabels niet beschadigd raken, met name niet bij de stekkers en daar waar ze uit het product komen.
- Maak back-ups van uw bestanden. Philips is niet verantwoordelijk voor enig gegevensverlies.

SpeechMike Barcode

Klasse 1 laser product

Dit product voldoet aan de eisen van:

- 21CFR1040.10 en 1040.11 behalve voor afwijkingen conform Laser Notice No. 50, van 26 juli 2001.
- EN60825-1:1994 + A1:2002 + A2:2001
- IEC60825-1:1993 + A1:1997 + A2:2001

De laser classificatie is aangeduid naast het scannervenster op het product.

Klasse 1 Laser toestellen worden niet als

schadelijk beschouwd wanneer ze gebruikt worden waarvoor ze bedoeld zijn. Volgende verklaring is vereist om te voldoen aan de US en internationale reglementeringen:

Waarschuwing

Probeer het toestel niet te openen. Laat alleen geautoriseerde service technici toe het toestel te herstellen. Het gebruik van toetsen, instellingen of handelingen anders dan hierin beschreven, kunnen leiden tot schadelijke blootstelling aan laserlicht.

Kleine kinderen

Uw apparaat en zijn verbeteringen kunnen kleine delen bevatten. Houd deze buiten het bereik van kinderen.

EMF-regels naleven

Royal Philips Electronics N.V. fabriceert en verkoopt vele, op consumenten gerichte, producten zoals elektronische apparaten, die in het algemeen in staat zijn om elektromagnetische signalen uit te zenden en te ontvangen. Een van de voornaamste zakelijke principes van Philips is om alle noodzakelijke gezondheids- en veiligheidsmaatregelen voor onze producten te nemen, om aan alle van toepassing zijnde wettelijke voorwaarden te voldoen en binnen de EMF-normen die tijdens de fabricage van de producten van toepassing zijn, te blijven. Philips is zeer gemotiveerd om marktproducten die geen nadelige effecten op de gezondheid hebben, te ontwikkelen en te fabriceren. Philips bevestigt dat als zijn producten op de juiste wijze, voor hun bedoelde toepassing, worden gebruikt, deze veilig kunnen worden gebruikt volgens de huidige, uit wetenschappelijk onderzoek afkomstige, beschikbare resultaten. Philips speelt een actieve rol in het ontwikkelen van internationale EMF- en veiligheidsnormen, waarmee Philips

de gelegenheid krijgt om in te springen op verdere standaardiseringsontwikkelingen om zijn producten snel te kunnen integreren.

Reiniging en desinfectie

- Koppel het apparaat los van de computer voordat u het reinigt.
- Gebruik een zachte doek om het product te reinigen. De doek kunt u eventueel vochtig maken met een zeer kleine hoeveelheid water of verdunde zachte zeep.
- Voor het reinigen van het apparaat kunnen producten worden gebruikt voor desinfectie van oppervlakken in klinische omgevingen en apparatuur voor patiëntenzorg, zoals doekjes voor het desinfecteren van oppervlakken.
- Gebruik geen agressieve chemicaliën of schoonmaakmiddelen.
- Wrijf niet met hard materiaal over het oppervlak; hierdoor kan het oppervlak permanent beschadigd raken.

Uw oude product weggooien

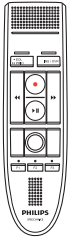
- Uw product is ontworpen voor en vervaardigd met hoogwaardige materialen en componenten die kunnen worden gerecycled en hergebruikt.
- Het symbool van een verrijdbare vuilnisbak met een kruis erdoor heen  geeft aan dat het product valt onder de Europese richtlijn 2002/96/EC.
- Stel u op de hoogte van uw plaatselijke, gescheiden ophaalsysteem voor elektrische en elektronische producten.
- Houd u aan uw plaatselijke regels en gooi oude producten niet weg met het gewone huisvuil. Gooit u uw oude producten op de juiste manier weg, dan voorkomt dit negatieve gevolgen voor het milieu en de volksgezondheid.
- Batterijen (ook ingebouwde, oplaadbare batterijen) bevatten substanties die het milieu kunnen verontreinigen. Alle batterijen moeten worden weggegooid bij een officieel verzamelpunt.

2 Uw SpeechMike Air

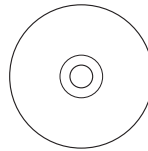
Hartelijk gelukgewenst met uw aankoop en welkom bij Philips!

Bezoek onze website voor ondersteuningsinformatie zoals gebruikershandleidingen, softwaredownloads en garantiegegevens om uw voordeel te kunnen doen met de ondersteuning die Philips biedt: www.philips.com/dictation.

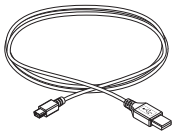
2.1 Wat zit er in de doos?



Dicteermicrofoon



CD-ROM met de software en de handleiding



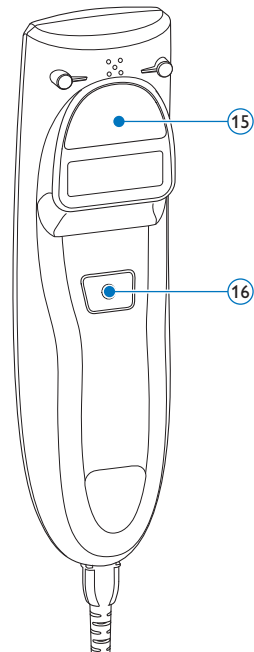
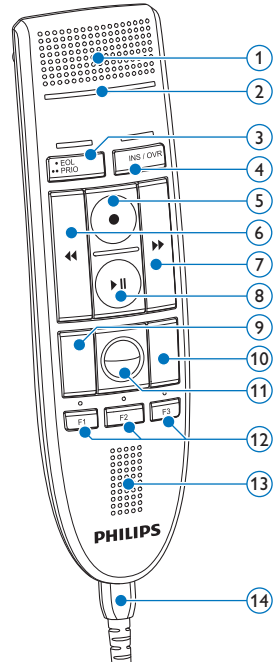
USB-kabel



Beknopte handleiding

2.2 Overzicht

- ① Microfoon
- ② Controlelampje Opnemen
- ③ • EOL toets (einde brief),
•• PRIO prioriteitstoets
- ④ INS/OVR Invoeg-/overschrijftoets
- ⑤ ● Opnametoets
- ⑥ ◀◀ Terugspoeltoets
- ⑦ ▶▶ Toets Snel vooruitspoelen
- ⑧ ▶|| Toets Afspelen/Pauzeren
- ⑨ Linkermuisknop
- ⑩ Rechtermuisknop
- ⑪ Trackball, linkermuisknop
- ⑫ F1, F2, F3 Programmeerbare functietoetsen
- ⑬ Luidspreker
- ⑭ USB-kabel
- ⑮ Barcodescanner (LFH3300)
- ⑯ Linkermuisknop (LFH3200)
Scanknop (LFH3300)



3 Aan de slag

3.1 De software installeren

Om met de SpeechMike dictaten op te nemen en af te spelen, moet er op de computer dicteersoftware, zoals *Philips SpeechExec*, worden geïnstalleerd. Wanneer dicteersoftware van derden gebruikt wordt, anders dan *Philips SpeechExec*, dan moet er besturingssoftware geïnstalleerd worden voordat u de SpeechMike kunt verbinden.

Belangrijk

Er zijn beheerdersrechten vereist om de software te installeren. [Neem contact op met uw beheerder voor meer hulp.](#)

- 1 Zet de PC aan.
- 2 Sluit de dicteermicrofoon aan op de computer met behulp van de USB-kabel.
- 3 De *New Hardware Found* boodschap van Windows verschijnt en de installatie gebeurt automatisch.

Opmerking

Wanneer de boodschap niet verschijnt, kijk dan na of de USB poort beschikbaar staat in de BIOS van uw systeem. Kijk in de hardware documentatie voor details of contacteer uw hardware leverancier.

- 4 Herstart de PC wanneer Windows dit aangeeft.
- 5 Plaats de installatie CD in uw CD-ROM drive. Het instelprogramma zou automatisch moeten starten. Indien dit niet het geval is, open de CD inhoud in Windows Explorer (Verkenner) en dubbelklik op het *autorun.exe* bestand.
- 6 Klik op de **Install** knop.
- 7 Volg de instructies van het instelprogramma op het scherm.

4 Uw SpeechMike gebruiken

In dit hoofdstuk wordt beschreven hoe de SpeechMike met de *Philips SpeechExec*-dicteersoftware moet worden gebruikt. Als de SpeechMike met derdensoftware, anders dan *Philips SpeechExec*, wordt gebruikt, kunnen sommige functies niet aanwezig zijn of anders werken. Voor gedetailleerde informatie raadpleegt u de met de software meegeleverde documentatie.

4.1 Een opname creëren

- 1 De dicteermicrofoon moet met behulp van de USB-kabel zijn aangesloten op de computer.
- 2 Start de SpeechExec-dicteersoftware.
- 3 Druk op de toets **OPNEMEN** om een nieuwe opname te creëren en naar de stand *Opname stand-by te gaan*.
 - *Het opnamevenster wordt weergegeven.*
 - *Het opnamecontrolelampje knippert rood (in de overschrijfstand) of groen (in de invoegstand).*
- 4 Druk op de toets **▶||** en begin te spreken. *Tijdens het opnemen brandt het opnamecontrolelampje rood (in de overschrijfstand) of groen (in de invoegstand).*
- 5 Als u een korte pauze wilt inlassen, drukt u op de toets **▶||**. Om het opnemen te stoppen, drukt u nogmaals op de toets **▶||**.
- 6 Om het opnemen te stoppen, drukt u op de toets **OPNEMEN**.
- 7 Druk op de toets **•EOL/••PRIO** om de opname als voltooid te markeren.
 - *Het dicteerbestand wordt naar de map *Voltooid dictaten* verplaatst.*
 - *Het opnamevenster wordt gesloten en het werklijstvenster wordt weergegeven.*
- 8 Om de prioriteitsstatus aan de opname toe te wijzen, drukt u binnen een halve seconde nogmaals op de toets **•EOL/••PRIO**.

Opmerking

Voor de beste resultaten, spreekt u duidelijk en houdt u de microfoon op een afstand van ongeveer 10 tot 15 centimeter van uw mond.

4.2 Gebruik de barcodescanner (LFH3300)

- 1 Druk op de scan triggerknop en scan de barcode. Wanneer de barcode wordt herkend, geeft de SpeechMike een pieptoon en wordt de barcode informatie ingevoegd in de huidige actieve applicatie alsof het streepjescodenummer getal per getal werd ingetypt.

Opmerking

De barcodescanner kan scannen tot een afstand van 30 cm.

5 Meer halen uit uw SpeechMike

5.1 De SpeechMike aanpassen

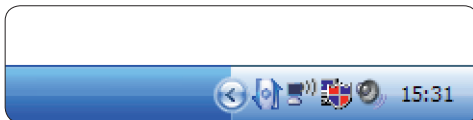
Gebruik de software *Device Control Center* om de SpeechMike aan uw individuele gebruikersbehoeften aan te passen.

Via de software kunt u diverse functies aan toetsen toewijzen, functies in- en uitschakelen, en met de SpeechMike toepassingen starten en bedienen.

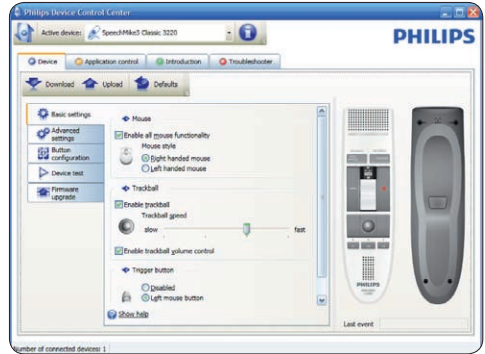
5.1.1 Toetsen en instellingen van de SpeechMike aanpassen

- 1 De dicteermicrofoon moet met behulp van de USB-kabel zijn aangesloten op de computer.
- 2 Als tijdens de installatie de optie is geselecteerd om het *Device Control Center* automatisch te starten, opent u het programma door op het pictogram  in het berichtgebied van de Windows-taakbalk te klikken. Om het programma handmatig te starten, opent u het Windows-startmenu in Windows en selecteert u [Alle Programma's > Philips Speech Control > Philips Device Control Center](#).

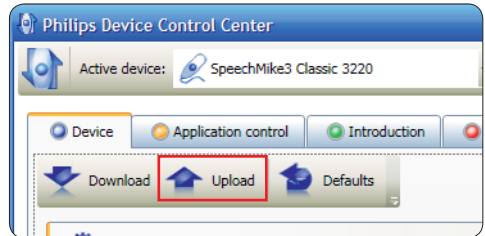
De huidige instellingen worden automatisch van de verbonden SpeechMike gedownload.



- 3 Op het tabblad *Device* (*Apparaat*) configureert u de apparaatinstellingen en selecteert u de functie die aan elke toets moet worden toegewezen.



- 4 Klik op de knop **Upload** (Uploaden) om de nieuwe instellingen op te slaan.



⚠ **Opmerking**

De SpeechMike kan worden teruggezet naar de fabriekinstellingen door op de knop **Defaults** (Fabriekinstellingen) te klikken. Klik op de knop **Upload** (Uploaden) om de standaardinstellingen op te slaan.

⚙ **Tip**

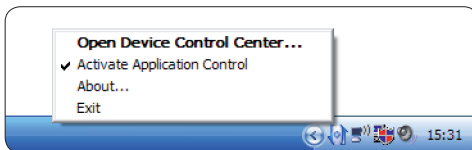
Om instellingen en belangrijke functies te testen, gebruikt u het deel *Device test* (*Apparaat test*) van het tabblad *Device* (*Apparaat*).

5.1.2 Toepassingsnelkoppelingen gebruiken

Met de software *Device Control Center* kunnen andere toepassingen met de toetsen op de SpeechMike worden gestart en bediend.

De software *Device Control Center* omvat vooraf geïnstalleerde profielen die de SpeechMike voorbereiden voor directe interactie met Dragon NaturallySpeaking-spraakherkenningssoftware en Microsoft Powerpoint. Er kunnen extra profielen voor andere toepassingen worden geprogrammeerd.

- 1 Als tijdens de installatie de optie om *Device Control Center* automatisch te starten, is geselecteerd, wordt het toepassingspictogram  in het berichtgebied van de Windows-taakbalk weergegeven. Om het programma handmatig te starten, opent u het Windows-startmenu in Windows en selecteert u [Alle Programma's > Philips Speech Control > Philips Device Control Center](#).
- 2 Klik met de rechtermuisknop op het toepassingspictogram  in het berichtgebied van de Windows-taakbalk en bevestig dat 'Toepassingsbediening activeren' is ingeschakeld. Als de optie onbruikbaar wordt gemaakt, zullen de geconfigureerde instellingen en knoppen niet voor de doeltoepassingen functioneren.



ⓘ Opmerking

Sluit de *Philips SpeechExec-software* af als u snelkoppelingen gebruikt om onbedoelde opnamen te voorkomen bij het bedienen van andere toepassingen.

Standaardprofiel

Het standaardprofiel wordt automatisch toegepast wanneer er geen profiel is dat aan een gerichte toepassing wordt toegewezen. Dit profiel is geïnstalleerd om Dragon NaturallySpeaking met uw SpeechMike te kunnen bedienen. De volgende instellingen zijn gedefinieerd:

SpeechMike-toets	Toegewezen snelkoppeling
● Opnemen	Opnemen ("Push-to-dictate")
▶▶ Afspelen/ Stoppen	Afspelen vanaf cursorpositie
◀◀ Terugspoelen	Beweeg de cursor naar achteren
▶▶ Snel vooruitspoelen	Beweeg de cursor naar voren
•EOL/••PRIO	Markeren naar achteren
INS/OVR	Correctievenster openen

Powerpoint-profiel

Gebruik dit profiel om Powerpoint-presentaties met de SpeechMike te bedienen. De volgende instellingen zijn gedefinieerd:

SpeechMike-toets	Toegewezen snelkoppeling
● Opnemen	Zwart scherm
▶▶ Afspelen/ Stoppen	Wit scherm
◀◀ Terugspoelen	Ga naar de vorige dia
▶▶ Snel vooruitspoelen	Ga naar de volgende dia
•EOL/••PRIO	Einde diapresentatie
INS/OVR	Cursor weergeven/ verbergen

ⓘ Opmerking

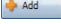
Philips kan de juiste functie van alle toegewezen snelkoppelingen niet garanderen, omdat snelkoppelingen tussen versies en talen onderling kunnen verschillen.

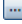
Een aangepast profiel programmeren

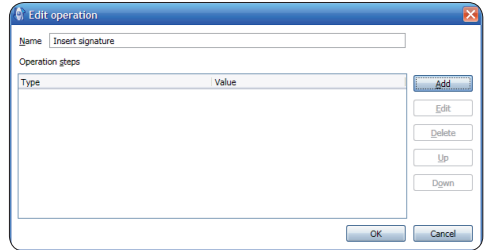
Het is mogelijk om snelkoppelingen voor andere toepassingen te programmeren om met de toetsen van de SpeechMike functies van deze toepassingen te bedienen, en om deze toepassingen met de toetsen op de SpeechMike te starten en te bedienen.

- 1 De dicteermicrofoon moet met behulp van de USB-kabel zijn aangesloten op de computer.
- 2 Als tijdens de installatie de optie is geselecteerd om het *Device Control Center* automatisch te starten, opent u het programma door op het pictogram  in het berichtgebied van de Windows-taakbalk te klikken. Om het programma handmatig te starten, opent u het Windows-startmenu in Windows en selecteert u *Alle Programma's > Philips Speech Control > Philips Device Control Center*.

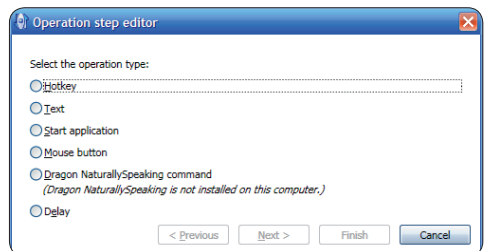


- 3 Op het tabblad *Application control* (*Toepassingsbediening*) klikt u op de knop  om een nieuw profiel te creëren.
 - 4 Blader en selecteer de uitvoerbare toepassing en klik op *Open*.
Er wordt een profiel voor de geselecteerde toepassing aan de lijst met profielen toegevoegd.
- Opmerking**
Sluit de doeltoepassing tijdens de configuratie af. Open de toepassing als de apparaatconfiguratie-instellingen opgeslagen zijn.

- 5 Selecteer een knop uit de knopkolom en klik op het pictogram  om een snelkoppeling toe te wijzen. U kunt diverse snelkoppelingen voor het indrukken en vrijgeven van een knop toe wijzen. *Het venster voor het bewerken van snelkoppelingen wordt weergegeven.*



- 6 Voer een naam voor de snelkoppeling in en klik op de knop *Add* (Toevoegen) om een actie aan de snelkoppeling toe te voegen. De volgende opties zijn beschikbaar:
 - Sneltoets: Wijs een toetsenbordsnelkoppeling toe
 - Tekst: Voer de tekst in die ingevoegd moet worden als een bepaalde toets op de SpeechMike wordt ingedrukt
 - Begin een toepassing door een toets op de SpeechMike in te drukken
 - Muisknop
 - Dragon NaturallySpeaking-opdracht
 - Vertraging



- 7 U kunt voor iedere snelkoppeling een actie of een opeenvolging van acties toevoegen.
- 8 Klik op de knop *Apply* (Toepassen) om de nieuwe instellingen op te slaan.

Opmerking

Het *Device Control Center* kan niet worden gebruikt om snelkoppelingen voor de *Philips SpeechExec*-software te programmeren. Snelkoppelingen voor de *Philips SpeechExec* kunnen in het menu [General settings](#) (*Algemene instellingen*) van *SpeechExec* worden geconfigureerd. Zie de Help van *SpeechExec* voor meer informatie.

Tip

De configuratie-instellingen voor het bedienen van toepassingen kunnen in bestanden worden opgeslagen en later worden geïmporteerd om dezelfde configuratie-instellingen ook op andere apparaten toe te passen.

5.1.3 De firmware bijwerken

Uw *SpeechMike* wordt door een intern programma ("firmware") bediend. Er kunnen nieuwere versies van de firmware zijn vrijgegeven nadat u de *SpeechMike* hebt aangeschaft.

- 1 Download de firmware-update voor uw *SpeechMike*-model van www.philips.com/dictation.
- 2 De dicteermicrofoon moet met behulp van de USB-kabel zijn aangesloten op de computer.
- 3 Als tijdens de installatie de optie is geselecteerd om het *Device Control Center* automatisch te starten, opent u het programma door op het pictogram  in het berichtgebied van de Windows-taakbalk te klikken. Om het programma handmatig te starten, opent u het Windows-startmenu in Windows en selecteert u [Alle Programma's > Philips Speech Control > Philips Device Control Center](#).
- 4 Op het tabblad *Device* (*Apparaat*) klikt u op [Firmware upgrade](#) (Firmware bijwerken).
- 5 Klik op de knop [Import](#) (Importeren) en selecteer de map met de firmwarebestanden die geïmporteerd moeten worden.
- 6 Klik op de knop [Upgrade](#) om de nieuwe

firmware te installeren.

- *De firmware-upgrade neemt ongeveer 30 seconden in beslag.*
- *Tijdens het upgraden van de firmware knippen de controlelampjes van de *SpeechMike*.*
- *Wanneer de firmware-upgrade voltooid is, gaat het groene batterijcontrolelampje branden.*

Waarschuwing

Koppel de dicteermicrofoon niet los van de computer tijdens het upgraden van de firmware. Dit kan uw product beschadigen.

5.2 Configureren de barcodescanner (LFH3300)

De *SpeechMike BarcodeScanner* is voorgeconfigureerd met de klaviertaal US Engels en de suffix "carriage return" (CR). Alvorens de *BarcodeScanner* voor het eerst te gebruiken, is het noodzakelijk deze eerst in uw lokale klaviertaal in te stellen. Om de scanner configuratie te wijzigen, start de applicatie [Barcodeconfig.exe](#) op de installatie CD.

Voor informatie over het aanpassen van de barcode module, ga naar de *Advanced Barcode Scanner Configuration* handleiding op de installatie CD die meegeleverd werd met uw *SpeechMike*.

6 Technische gegevens

Connectiviteit

- USB: Mini-USB 2.0

Microfoon

- Type microfoon: elektretcondensatormicrofoon
- Microfooncartridge: 10 mm
- Karakteristiek: unidirectioneel
- Frequentierespons: 200 – 10 000 Hz
- Microfoongevoeligheid: -37 dB @ 1 kHz
- Signaal-ruisverhouding: > 70 dBA

Luidspreker

- Ingebouwde 30 mm ronde, dynamische luidspreker
- Akoestische frequentiereactie: 300 – 7500 Hz
- Vermogen: > 200 mW

Barcode-scanner (LFH3300)

- Compatibele barcodes: EAN, UPC, Code 11 / 39 / 93 / 128, Codabar, MSI Code, RSS, Interleaved 2 of 5, Discrete 2 of 5
- Laser klasse: Klasse 1 laser product

Systeemvereisten

- Processor: Pentium III, 500 MHz (Pentium IV of vergelijkbaar, 1 GHz aanbevolen)
- RAM-geheugen: 512 MB (1 GB aanbevolen)
- Hardeschijfruimte: 10 MB voor Speech Control, 100 MB voor SpeechExec (optioneel), 250 MB voor Microsoft .NET Framework
- Besturingssysteem: Windows 7/Vista/XP
- Vrije USB-poort
- DVD-ROM-station

Groene specificaties

- Voldoet aan 2002/95/EC (RoHS)
- Loedvrij gesoldeerd product

Bedrijfsomstandigheden

- Temperatuur: 5° – 45° C
- Luchtvochtigheid: 10 % – 90 %

Specificaties

- Productafmetingen (B × D × H): 45 × 165 × 30 mm
- Gewicht: 0,120 kg
- Kabellengte: 3 m

Ontwerp en afwerking

- Materiaal: antimicrobieel oppervlak
- Kleur(en): warmgrijs/zwart

Accessoires

- USB-kabel
- CD-ROM met de software en de handleiding
- Beknopte handleiding

7 Veelgestelde vragen

Het besturingssysteem reageert niet meer na herstart

Het gebruik van de Philips SpeechMike samen met bepaalde USB-hubs kan als gevolg hebben dat het besturingssysteem niet meer reageert als de computer wordt gestart.

Haal de stekker van de SpeechMike voor het starten van de pc uit het stopcontact en sluit deze later opnieuw aan. Wij raden u aan om het USB-hub te vervangen of uw SpeechMike rechtstreeks met de USB-poort van de computer te verbinden.

De SpeechMike werkt in het geheel niet

Sommige computerleveranciers beperken het vermogen van USB-poorten tot 100mA. Deze poorten kunnen niet genoeg energie leveren om de SpeechMike goed te laten werken.

Verbind de SpeechMike via een hub met eigen stroomvoorziening.

De SpeechMike is op de computer aangesloten, maar er klinkt alleen geluid via de speaker van de computer

Windows XP kan slechts één afspelerapparaat tegelijk ondersteunen. Als er nog een afspelerapparaat is ingeschakeld na installatie van de SpeechMike, kan het nodig zijn om "SpeechMike" opnieuw in te stellen als afspelerapparaat.

- U doet dit via Start > Instellingen > Configuratiescherm > Geluid en Audio-apparaten > Audio (tabblad).
- U kunt ook met de rechtermuisknop op het speakerpictogram klikken als dit in de werkbalk staat. Selecteer vervolgens "Eigenschappen van audio aanpassen".

Windows Vista/7 kan meer dan één afspelerapparaat tegelijk ondersteunen, maar als u een apparaat uitschakelt voor afspelen, is het ook uitgeschakeld voor opnemen. U moet wellicht met de rechtermuisknop "Uitgeschakelde apparaten weergeven" selecteren om de instelling te wijzigen.

- U doet dit via Start > Configuratiescherm > Geluid > Afspelen (tabblad)
- U kunt ook met de rechtermuisknop op het speakerpictogram klikken als dit in de werkbalk staat. Selecteer vervolgens "Afspelerapparaten".

Användarhandbok

1	Viktigt	88
2	Din SpeechMike	90
2.1	Förpackningens innehåll	90
2.2	Översikt	91
3	Komma igång	92
3.1	Installera programvaran	92
4	Använda din SpeechMike	93
4.1	Skapa en inspelning	93
4.2	Använda streckkodsläsaren (LFH3300)	93
5	Använda mer av SpeechMike	94
5.1	Anpassa SpeechMike	94
5.1.1	Anpassa SpeechMikes knappar och inställningar	94
5.1.2	Använda programmets genvägar	95
5.1.3	Uppdatera det fasta programmet	97
5.2	Streckkodsläsarens konfiguration (LFH3300)	97
6	Tekniska data	98
7	Vanliga frågor	99

1 Viktigt

Philips förbehåller sig rätten att när som helst ändra produkter utan att tidigare material behöver justeras.

Innehållet i den här användarhandboken anses lämpligt för avsedd användning av systemet. Om produkten eller dess enskilda moduler eller procedurer används i andra syften än vad som anges här måste giltighet och lämplighet för dessa kontrolleras.

Säkerhet

- Produkten bör inte utsättas för regn eller vatten eftersom kortslutning kan uppstå.
- Utsätt inte enheten för stark värme som orsakas av värmeanläggningar eller direkt solljus.
- Skydda kablarna från att klämmas ihop, särskilt vid kontakter och där de ansluts till enheten.
- Säkerhetskopiera dina filer. Philips påtar sig inget ansvar för eventuell dataförlust.

SpeechMike Barcode

Klass 1 laserprodukt

Denna produkt uppfyller:

- 21CFR1040.10 och 1040.11 med undantag av avvikelser i enlighet med Laser Notice No. 50, daterad den 26 Juli 2001.
- EN60825-1:1994 + A1:2002 + A2:2001
- IEC60825-1:1993 + A1:1997 + A2:2001

Laserklassifikationen finns i närheten av avläsarens skärm på produkten.

När produkten används på det sätt den är avsedd att användas är Klass 1 laserenheter inte riskfyllda att hantera. Följande meddelande behövs för att uppfylla internationella bestämmelser:

Varning

Försök inte att öppna enheten. Endast certifierade servicetekniker bör utföra reparationer. Användning av några andra kontroller, justeringar eller procedurer än de som beskrivs i denna handbok kan leda till att du utsätts för farligt laserljus.

Små barn

Din enhet och dess förbättringar kan innehålla små delar. Håll dem utom räckhåll för små barn.

Uppfyller EMF

Koninklijke Philips Electronics N.V. tillverkar och säljer många produkter som riktar sig till konsumenter och dessa produkter har, liksom all elektronisk utrustning, generellt en förmåga att sända och ta emot elektromagnetiska signaler. En av Philips ledande affärsprinciper är att vidta alla nödvändiga hälso- och säkerhetsåtgärder för att våra produkter skall uppfylla alla krav som ställs i lagstiftningen och för att de skall hålla sig inom de EMF-standarder som gäller vid den tidpunkt när produkterna tillverkas. Philips är engagerat för att utveckla, tillverka och marknadsföra produkter som inte har några negativa effekter på hälsan. Philips intygar att om dess produkter hanteras korrekt för sin avsedda användning är de säkra att använda enligt de vetenskapliga belägg som finns idag. Philips spelar en aktiv roll i utvecklingen av internationella EMF- och säkerhetsstandarder vilket gör det möjligt för Philips att förutse den kommande utvecklingen av standardisering för tidig integrering i företagets produkter.

Rengöring och desinfektion

- Koppla från enheten från datorn innan du rengör den.
- Använd en mjuk trasa, vid behov fuktad med en minimal mängd vatten eller vatten blandat

- med mild tvål, för att rengöra produkten.
- Produkter för desinficering av ytor i kliniska områden och utrustning för vård av patienter, till exempel desinfektionstrasor, kan användas för att rengöra enheten.
 - Använd inte skarpa kemikalier eller starka rengöringsmedel.
 - Gnid eller stryk inte ytan med något hårt eftersom detta kan repa eller skada ytan permanent.

Kassera gammal produkt

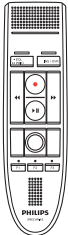
- Produkten är utformad och tillverkad av högkvalitativa material och komponenter som kan återvinnas och återanvändas.
- När denna överkorsade hjulförsedda soptunna finns angiven på produkten, anger den att produkten omfattas av det europeiska direktivet 2002/96/EG. 
- Du bör informera dig om dina lokala insamlingssystem för elektriska och elektroniska produkter.
- Följ dina lokala regler och släng inte gamla produkter i det vanliga hushållsavfallet. Rätt kassering av gamla produkter hjälper till att förhindra potentiellt negativa konsekvenser för miljö och mänsklig hälsa.
- Batterier (inklusive inbyggda uppladdningsbara batterier) innehåller ämnen som kan förorena miljön. Alla batterier ska slängas på en särskild insamlingsplats.

2 Din SpeechMike

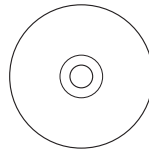
Grattis till ditt köp och välkommen till Philips!

För att kunna dra nytta av all den service som Philips erbjuder kan du besöka vår webbplats. Där finns supportinformation som t.ex. användarhandböcker, programnedladdning, garantiinformation och mycket mer:
www.philips.com/dictation.

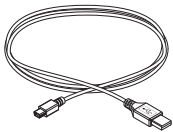
2.1 Förpackningens innehåll



Dikteringsmikrofon



CD-ROM som innehåller program och användarhandbok



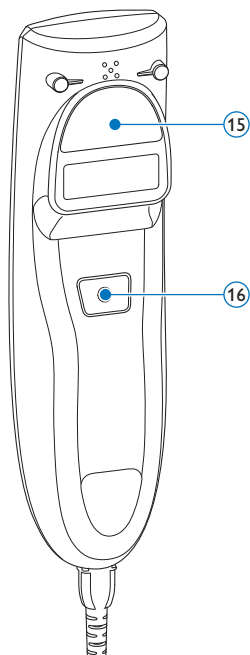
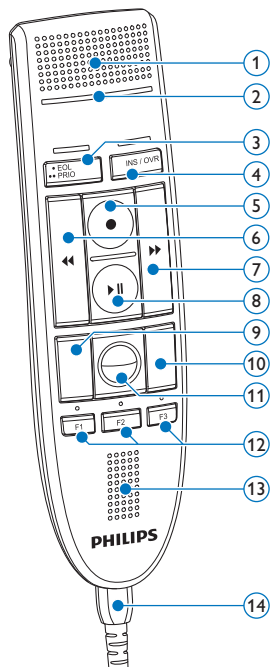
USB-kabel



Snabbstartguide

2.2 Översikt

- ① Mikrofon
- ② Indikatorlampa Spela in
- ③ • EOL end-of-letter-knapp,
•• PRIO prioritetsknapp
- ④ INS/OVR Knappen Lägg till/Skriv över
- ⑤ ● Inspelningsknapp
- ⑥ ◀◀ Knappen Snabbspola bakåt
- ⑦ ▶▶ Knappen Snabbspola framåt
- ⑧ ▶|| Knappen Spela upp/paus
- ⑨ Vänster musknapp
- ⑩ Höger musknapp
- ⑪ Styrkula, vänster musknapp
- ⑫ F1, F2, F3 Programmerbara funktionsknappar
- ⑬ Högtalare
- ⑭ USB-kabel
- ⑮ Streckkodsläsare (LFH3300)
- ⑯ Vänster musknapp (LFH3200)
Skanningsknapp (LFH3300)




3 Komma igång

3.1 Installera programvaran

Inspelning och uppspelning av dikteringar med SpeechMike kräver att ett dikteringsprogram, som *Philips SpeechExec*, installeras på datorn. Om andra dikteringsprogram än *Philips SpeechExec* från en annan tillverkare används måste drivrutinsprogram installeras innan SpeechMike ansluts.

Viktigt

Administratörsrättigheter krävs för att installera programvaran. Kontakta din administratör för att få mer hjälp.

- 1 Sätt på datorn.
- 2 Anslut dikteringsmikrofonen till datorn med USB-kabeln.
- 3 Meddelandet *Ny maskinvara hittades* visas och installationen fortsätter automatiskt.
 **Observera**
Om meddelandet inte visas, kontrollera att USB-porten är ansluten i systemets BIOS. Se maskinvarans dokumentation för mer information eller kontakta återförsäljaren av maskinvaran.
- 4 Starta om datorn när Windows uppmanar dig att göra det.
- 5 Sätt i installations-CD:n i CD-enheten. Installationsprogrammet ska starta automatiskt. Om det inte gör det, öppna CD:ns innehåll i Windows utforskare och dubbelklicka på filen *autorun.exe*.
- 6 Klicka på **Installera**-knappen.
- 7 Följ installationsprogrammets instruktioner på skärmen.

4 Använda din SpeechMike

I detta kapitel beskrivs hur du använder SpeechMike tillsammans med dikteringsprogrammet *Philips SpeechExec*. Om SpeechMike används tillsammans med ett annat program än *Philips SpeechExec* från en annan leverantör kan det hända att en del funktioner inte finns eller fungerar annorlunda. För detaljerad information hänvisas till den dokumentation som levereras tillsammans med programmet.

4.1 Skapa en inspelning

- 1 Dikteringsmikrofonen måste vara ansluten till datorn med USB-kabeln.
- 2 Starta dikteringsprogrammet *SpeechExec*.
- 3 Tryck på knappen **RECORD** (SPELA IN) för att skapa en ny inspelning och gå till läget *Record standby* (Standby inspelning).
 - *Inspelningsfönstret visas.*
 - *Indikatorlampan för inspelning blinkar rött (i läget Skriv över) eller grönt (i läget Lägg till).*
- 4 Tryck på knappen **▶||** och börja prata. *Indikatorlampan för inspelning lyser rött (i läget Skriv över) eller grönt (i läget Lägg till) under inspelningen.*
- 5 För korta pauser trycker du på knappen **▶||**. För att fortsätta inspelningen trycker du på knappen **▶||** igen.
- 6 För att stoppa inspelningen trycker du på knappen **RECORD** (SPELA IN).
- 7 Tryck på knappen **•EOL/••PRIO** för att markera inspelningen som slutförd.
 - *Dikteringsfilen flyttas till mappen *Finished dictations* (Slutförda dikteringar).*
 - *Inspelningsfönstret stängs och arbetslistfönstret visas.*
- 8 För att tilldela prioritetsstatus till inspelningen trycker du på knappen **•EOL/••PRIO** igen inom en halv sekund.

Obs!

För att få ett så bra resultat som möjligt skall du tala tydligt och hålla mikrofonen ungefär 10 till 15 centimeter från munnen.

4.2 Använda streckkodsläsaren (LFH3300)

- 1 Tryck på skanningsavtryckaren och läs av streckkoden. När streckkoden registreras sänder SpeechMike en signal och streckkodsinformationen läggs till i den aktiva applikationen som om streckkoden skrevs in siffra för siffra.

Observera

Streckkodsläsaren möjliggör avläsning av streckkoder på ett avstånd av upp till 30 cm.


5 Använda mer av SpeechMike

5.1 Anpassa SpeechMike

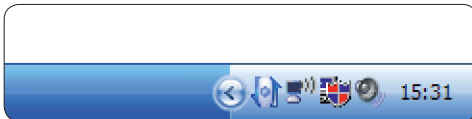
Använd programvaran *Device Control Center* för att anpassa SpeechMike till individuella användares behov.

Programvaran möjliggör tilldelning av olika funktioner till varje tangent, aktivering eller deaktivering av vissa funktioner samt att starta och styra tillämpningar med SpeechMike.

5.1.1 Anpassa SpeechMikes knappar och inställningar

- 1 Dikteringsmikrofonen måste vara ansluten till datorn med USB-kabeln.
- 2 Om alternativet att starta *Device Control Center* automatiskt valdes under installationen öppnar du programmet genom att klicka på ikonen  i meddelandeområdet i Windows aktivitetsfält. För att starta programmet manuellt öppnar du Windows startmeny i Windows och väljer **Alla Program > Philips Speech Control > Philips Device Control Center**.

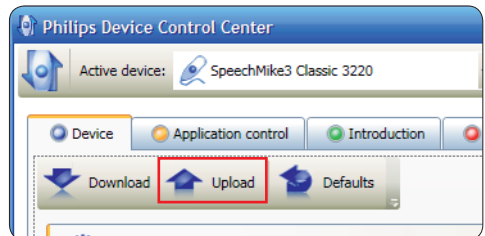
De aktuella inställningarna laddas ner automatiskt från den anslutna SpeechMike.



- 3 På fliken **Device (Enhet)** konfigurerar du enhetens inställningar och väljer den funktion som skall tilldelas varje tangent.



- 4 Klicka på knappen **Upload** (Ladda upp) för att spara de nya inställningarna.



⚠ Obs!

SpeechMike kan återställas till sin standardkonfiguration från fabriken genom att du klickar på knappen **Defaults** (Standard). Klicka på knappen **Upload** (Ladda upp) för att spara standardinställningarna.



✳ Tips

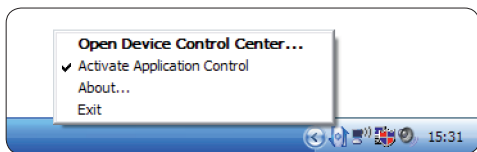
Om du vill testa inställningarna och knappfunktionerna använder du avsnittet **Device test** (Testa enhet) på fliken **Device (Enhet)**.

5.1.2 Använda programmets genvägar

Programmet *Device Control Center* gör det möjligt att starta och styra andra program med knapparna på SpeechMike.

Programmet *Device Control Center* har förinstallerade profiler som gör SpeechMike redo för omedelbar användning tillsammans med taligenkänningsprogrammet Dragon NaturallySpeaking och Microsoft Powerpoint. Det går att programmera ytterligare profiler för andra program.

- 1 Om alternativet att starta *Device Control Center* automatiskt har valts under installationen visas programmets ikon  i meddelandeområdet i Windows aktivitetsfält. För att starta programmet manuellt öppnar du Windows startmeny i Windows och väljer [Alla Program > Philips Speech Control > Philips Device Control Center](#).
- 2 Högerklicka på programmets ikon  i meddelandeområdet i Windows aktivitetsfält och verifiera att "Activate application control" ("Aktivera programstyrning") är aktiverad. Om alternativet är deaktiverat fungerar inte de konfigurerade inställningarna och knapparna för något av målprogrammen.



⚠ Obs!

Avsluta programmet *Philips SpeechExec* när du använder programgenvägar för att undvika oavsiktlig inspelning vid styrning av andra program.

Standardprofil

Standardprofilen används automatiskt om ingen profil är tilldelad till ett program i fokus. Denna profil är inställd för att styra Dragon NaturallySpeaking med din SpeechMike. Följande inställningar definieras:

Knappen SpeechMike	Tilldelad genväg
● Spela in	Spela in (tryck för att diktera)
▶ Spela upp/ Stoppa	Spela upp från markörens position
◀◀ Spola bakåt	Flytta markören bakåt
▶▶ Snabbspola framåt	Flytta markören framåt
•EOL/••PRIO	Markera bakåt
INS/OVR	Öppna korrigeringsfönstret

Powerpointprofil

Använd denna profil för att styra Powerpointpresentationer med SpeechMike. Följande inställningar definieras:


Knappen SpeechMike	Tilldelad genväg
● Spela in	Svart skärm
▶ Spela upp/ Stoppa	Vit skärm
◀◀ Spola bakåt	Gå till föregående bild
▶▶ Snabbspola framåt	Gå till nästa bild
•EOL/••PRIO	Sluta bildvisningen
INS/OVR	Visa/dölj markören

⚠ Obs!

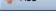
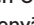
Philips kan inte garantera att alla tilldelade genvägar fungerar korrekt eftersom genvägar kan skilja sig åt mellan versioner och språk.

Programmera en anpassad profil

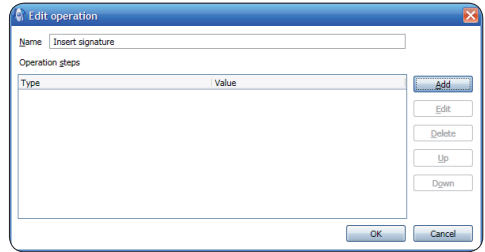
Det går att programmera genvägar för andra program för att styra programfunktioner med knapparna på SpeechMike för att starta och styra andra program med knapparna på SpeechMike.

- 1 Dikteringsmikrofonen måste vara ansluten till datorn med USB-kabeln.
- 2 Om alternativet att starta *Device Control Center* automatiskt valdes under installationen öppnar du programmet genom att klicka på ikonen  i meddelandeområdet i Windows aktivitetsfält. För att starta programmet manuellt öppnar du Windows startmeny i Windows och väljer **Alla Program > Philips Speech Control > Philips Device Control Center**.

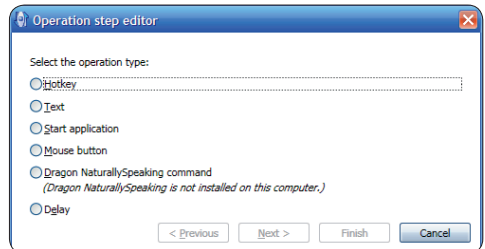


- 3 På fliken **Application control (Programstyrning)** klickar du på knappen  för att skapa en ny profil.
- 4 Bläddra och välj det program som kan användas och klicka på **Open (Öppna)**. *En profil för det valda programmet läggs till i listan med profiler.*
Obs!
Avsluta målprogrammet under konfigurationen. Öppna programmet när enhetens konfigurationsinställningar är sparade.
- 5 Välj en knapp i knappkolumnen och klicka på ikonen  för att tilldela en genväg. Du kan

tilldela olika genvägar för att trycka på och släppa en knapp.
Fönstret Redigera genvägar visas.



- 6 Skriv in namnet på genvägen och klicka på knappen **Add (Lägg till)** för att lägga till en uppgift för genvägen. Följande alternativ är tillgängliga:
 - Hotkey: Tilldela en tangentbordsgenväg
 - Text: Skriv in den text som skall infogas när man trycker på en knapp på SpeechMike
 - Starta ett program genom att trycka på en knapp på SpeechMike
 - Musknapp
 - Kommando i Dragon NaturallySpeaking
 - Fördröjning



- 7 Du kan lägga till en åtgärd eller en serie åtgärder för varje genvägs.
- 8 Klicka på knappen **Apply (Använd)** för att spara de nya inställningarna.

Obs!

Device Control Center kan inte användas för att programmera programgenvägar för programmet *Philips SpeechExec*. Genvägar för *Philips SpeechExec* kan konfigureras på menyn **General settings (Allmänna inställningar)** i *SpeechExec*. Se


Hjälp i programmet *SpeechExec* application för mer information.

Tips

Konfigurationsinställningarna för programstyrning kan sparas i filer och importeras senare för att använda samma konfigurationsinställningar i flera enheter.

5.1.3 Uppdatera det fasta programmet

Voice Tracer styrs av ett internt program som kallas för "fast program". Nyare versioner av det fasta programmet har släppts efter det att du kopplar ditt SpeechMike.

- 1 Ladda ner det fasta programmet till din SpeechMike-modell från www.philips.com/dictation.
- 2 Dikteringsmikrofonen måste vara ansluten till datorn med USB-kabeln.
- 3 Om alternativet att starta *Device Control Center* automatiskt valdes under installationen öppnar du programmet genom att klicka på ikonen  i meddelandeområdet i Windows aktivitetsfält. För att starta programmet manuellt öppnar du Windows startmeny i Windows och väljer **Alla Program > Philips Speech Control > Philips Device Control Center**.
- 4 På fliken **Device (Enhet)** klickar du på **Firmware update (Uppdatera fast program)**.
- 5 Klicka på knappen **Import** (Importera) och välj mappen med de fasta programfiler som skall importeras.
- 6 Klicka på knappen **Upgrade** (Uppgradera) för att spara det nya fasta programmet.
 - *Uppgraderingen av det fasta programmet tar ungefär 30 sekunder.*
 - *Under uppgaderingen av det fasta programmet blinkar indikatorlamporna på SpeechMike.*
 - *När uppdateringen av det fasta programmet är slutförd tänds den gröna batteriindikatorn.*

Varning

Koppla inte från dikteringsmikrofonen från datorn när den inbyggda programvaran uppdateras. Om du gör det kan produkten skadas.

5.2 Streckkodsläsarens konfiguration (LFH3300)

Din SpeechMike Barcode avläsare har förkonfigurerats med tangentbordsspråket US English och suffixet "vagnretur" (carriage return, CR). Innan du använder streckkodsläsaren för första gången, måste du anpassa den till ditt tangentbords nationella språk. Vanligen gör man detta endast en gång. Om du tänker förändra avläsarens konfiguration, klicka på [Barcodeconfig.exe](#), programmet för avläsarens konfiguration som finns på installations-CD:n.

Mer information om hur du anpassar streckkodsläsaren enligt egna behov hittar du i användarhandboken eller i *Advanced Barcode Scanner Configuration Guide* på CD:n.

6 Tekniska data

Anslutningsbarhet

- USB: Mini-USB 2.0

Mikrofon

- Mikrofontyp: elektrisk kondensermikrofon
- Mikrofonkasett: 10 mm
- Karakteristisk: uni-directional
- Frekvensåtergivning: 200 – 10000 Hz
- Mikrofonkänslighet: -37 dB @ 1 kHz
- Signal-brusförhållande: > 70 dBA

Högtalare

- Inbyggd xx mm rund, dynamisk högtalare
- Akustisk frekvensåtergivning: 300 – 7500 Hz
- Utgångseffekt: > 200 mW

Streckkodsläsare (LFH3300)

- Kompatibla streckkoder: EAN, UPC, Code 11 / 39 / 93 / 128, Codabar, MSI Code, RSS, Interleaved 2 of 5, Discrete 2 of 5
- Laserklass: Klass 1 laserprodukt

Systemkrav

- Processor: Pentium III, 500 MHz (Pentium IV eller liknande, 1 GHz rekommenderas)
- Internminne: 512 MB (1 GB rekommenderas)
- Hårddiskutrymme: 10 MB för Speech Control, 100 MB för SpeechExec (tillval), 250 MB för Microsoft .NET Framework
- Operativsystem: Windows 7/Vista/XP
- Ledig USB-port
- DVD-ROM-enhet

Gröna specifikationer

- Överensstämmer med 2002/95/EC (RoHS)
- Blyfritt lödd produkt

Användningsvillkor

- Temperatur: 5° – 45° C/41° – 113° F
- Luftfuktighet: 10 % – 90 %

Specifikationer

- Produktens mått (W × D × H):
45 × 165 × 30 mm
- Vikt: 0,120 kg
- Kabellängd: 3 m

Design och yta

- Material: antimikrobiell yta
- Färger: varm grå/svart

Tillbehör

- USB-kabel
- CD-ROM som innehåller program och användarhandbok
- Snabbstartguide

7 Vanliga frågor

Operativsystemet slutar reagera efter omstart

Användning av Philips SpeechMike tillsammans med vissa USB-hubar kan göra att operativsystemet slutar reagera när datorn startas.

Koppla ur SpeechMike innan du startar datorn och anslut den igen efteråt. Vi rekommenderar byte av USB-huben eller att du ansluter din SpeechMike direkt till datorns USB-port.

SpeechMike fungerar inte alls

En del datorleverantörer begränsar den utgående strömmen från USB-portar till 100 mA. Dessa portar kanske inte tillhandahåller tillräckligt med ström för att SpeechMike skall fungera riktigt.

Anslut SpeechMike via huben med egen strömförsörjning.

SpeechMike ansluts till datorn men ljudet spelas endast upp på datorns högtalare

Windows XP har endast stöd för en uppspelningsenhet åt gången och kan kräva att uppspelningsenheten återställs till "SpeechMike" om en annan uppspelningsenhet har aktiverats efter det att SpeechMike installerades.

- Ställ in via Start > Inställningar > Kontrollpanelen > Ljud och ljudenheter > Ljud (flik)
- Alternativt högerklickar du på högtalarikonen om den finns i verktygsfältet och väljer Ställ in ljudegenskaper

Windows Vista/7 har stöd för mer än en uppspelningsenhet åt gången men om du deaktiverar enheten för uppspelning är den också deaktiverad för inspelning. Du kan behöva högerklicka och välja "Visa deaktiverade enheter" för att ändra inställningen.

- Ställ in via Start > Kontrollpanelen > Ljud >

Uppspelning (flik)

- Alternativt högerklickar du på högtalarikonen om den finns i verktygsfältet och väljer uppspelningsenheter

Federal Communications Commission Notice

This equipment has been tested and found to comply with the limits for a Class B digital device, pursuant to part 15 of the FCC Rules. These limits are designed to provide reasonable protection against harmful interference in a residential installation.

Modifications

The FCC requires the user to be notified that any changes or modifications made to this device that are not expressly approved by Philips may void the user's authority to operate the equipment.

Cables

Connections to this device must be made with shielded cables with metallic RFI/EMI connector hoods to maintain compliance with FCC Rules and Regulations.

Canadian notice

This Class B digital apparatus meets all requirements of the Canadian Interference-Causing Equipment Regulations.

Avis Canadien

Cet appareil numérique de la classe B respecte toutes les exigences du Règlement sur le matériel brouilleur du Canada.

Declaration of Conformity

Model Number: LFH3200, LFH3205, LFH3210, LFH3215, LFH3220, LFH3225, LFH3300, LFH3310, LFH3320
Trade Name: Philips SpeechMike
Responsible Party: Philips Speech Processing
Address: 64 Perimeter Center East, Atlanta, GA 30346, USA
Telephone number: 888-260-6261
Website: www.philips.com/dictation

LFH3200, LFH3205, LFH3210, LFH3215,
LFH3220, LFH3225, LFH3300, LFH3310,
LFH3320



Tested to comply with
FCC standards

FOR HOME OR OFFICE USE

This device complies with Part 15 of the FCC Rules. Operation is subject to the following two conditions: 1) This device may not cause harmful interference. 2) This device must accept any interference received, including interference that may cause undesired operation.

CE Declaration of Conformity

Philips confirms that the product corresponds to the relevant guidelines of the European Union.



Discover the comprehensive range of professional dictation products from Philips
www.philips.com/dictation

Specifications are subject to change without notice.

Trademarks are the property of Royal Philips Electronics or their respective owners.

© 2010 Royal Philips Electronics. All rights reserved.

Document Version 1.0, 21/07/2010.